

## SOTKA-kosteikot yleiset sopimusehdot:

1. Hankkeessa tuetaan paikallisten toimijoiden omia hankkeita. Vastuun jakautuminen hankkeen eri vaiheissa on kuvattu tässä sopimuksessa.
2. Kosteikkohankkeesta mahdollisesti aiheutuvia maa- ja metsätalousmaan vettymishaittoja tai muutoksia kuivatustilaan ei korvata. Vedenpinnan nostosta koituvan kuivatushaitan korvausarvo ja/tai vesilain mukaisen luvan maksu voidaan laskea osaksi paikallista omarahoitusta.
3. Kosteikkohankkeen paikallistason toteuttajat ja mahdolliset rahoittajat osallistuvat käytännön toimenpiteiden toteutukseen ja niiden kustannuksiin suunnitelmassa esitetyllä tavalla.
4. Patorakenteiden kestävydestä vastaa rakennusvaiheessa Suomen riistakeskus sekä tarvittaessa erikseen tehtävän sopimuksen mukaan ulkopuolinen toteuttajataho ja urakoitsija.
5. Vastuu kosteikon patorakenteiden kestävydestä siirretään vastuutaholle, kun kosteikon rakennustyöt on saatu valmiiksi, rakenteiden kestävyys on todettu ja loppukatselmus on tehty. Kosteikon patorakenteiden pettämisen seurauksena kolmannelle osapuolelle aiheutuvista vahingoista korvausvastuu on Suomen riistakeskuksella ennen loppukatselmusta. Loppukatselmuksen jälkeen vastuu kosteikosta, sen patorakenteista ja patorakenteiden pettämisen seurauksena kolmannelle osapuolelle aiheutuvista vahingoista siirtyy vastuutaholle.
6. Kosteikon sijainti on julkista tietoa. Kohde on riistahallinnon koulutus-, esittely- ja tiedostuskäytössä viisi (5) vuotta tämän sopimuksen allekirjoituksesta. Kosteikolla järjestettävistä tapahtumista sovitaan vastuutahon kanssa tähän sopimukseen erikseen kirjattavalla tavalla.
7. Kosteikon rannalle pystytetään infotaulu suunnitelman mukaisesti. Sopimosapuolien nimet julkaistaan infotaulussa, ellei toisin sovita.
8. Kosteikolle perustetaan Luonnonvarakeskuksen ohjeiden mukainen vesilintulaskenta-piste(et). Pari- ja poikuelaskennat suoritetaan vuosittain vastuutahon tai tämän valtuuttaman henkilön toimesta viiden (5) vuoden ajan kosteikon valmistumisen ja lopputarkastuksen jälkeen.
9. Vuotuinen vesilintujen metsästysverotus on enintään 50 % poikuelaskennassa havaitusta poikasmäärästä, jotta kunnostetun lisääntymisalueen kokonaisvaikutus vesilinnustoon on positiivinen. Metsästyslain nojalla mahdollisesti säädetty metsästyksen rajoittaminen koskee tässä sopimuksessa tarkoitetulla kosteikolla tapahtuvaa metsästystä tai siihen liittyvää toimintaa.
10. Elinympäristön tarkoituksena on tarjota vesilinnustolle luontaista ravintoa, jolloin vesilintujen runsaus ja lisääntymistulos kertovat elinympäristön laadusta. Kosteikolla ja sen lähiympäristössä ei suositella vesilintujen ravintohoukuttelua. Maltillinen, enintään 5 kg/vuorokausi, houkutteluruokinta on tarvittaessa mahdollista aloittaa vuosittain aikaisintaan 20.8.
11. Vesilintujen tarhaus kosteikoilla ja tarhattujen vesilintujen istutus kosteikoille on kielletty.
12. Kosteikon vedenpinnan säätelystä ja muista oleellisista hoitotoimenpiteistä pidetään yksinkertaista hoitopäiväkirjaa, ja kosteikon vesilintu- ja pienpetopyynnin saaliit kirjataan Oma riistaan. Näiden



toteutumisesta vastuutaho vastaa viiden (5) vuoden ajan, jotta kosteikkojen toimivuutta ja vaikuttavuutta suhteessa hoitoon voidaan myöhemmin arvioida. Oma riistaan tallennettuja tietoja käsitellään Oma riista palvelun tietosuojaselosteen ja käyttöehtojen mukaisesti.

13. Alueelle järjestetään kattava ja tehokas pienpetojen pyynti suunnitelman mukaisesti. Suunnitelmaan kirjattu pienpetopyynnin kalusto (riistakamera, loukkuvahti, muut pyyntilaitteet, loukut, raudat tai edellä mainittujen valmistusmateriaalit) on Suomen riistakeskuksen omaisuutta ja kaluston käyttö tapahtuu pienpetojen pyyntisuunnitelman mukaisesti seuraavin ehdoin:
  - a. Kalustoa käytetään vastikkeetta supikoiran pyynnin tehostamiseen. Kalusto on Suomen riistakeskuksen omaisuutta, mutta hallintaoikeus on vastuutaholla.
  - b. Vastuutaho sitoutuu huolehtimaan laitteiden kunnossapidosta ja on velvollinen korvaamaan tahallaan tai huolimattomuuttaan laitteille aiheuttamansa vahingot. Vastuutaholla on oikeus hävittää luontaisen kulumisen vuoksi käyttökelvottomaksi muuttunut kalusto elektronisten laitteiden osalta 3 vuoden kuluttua sekä muun kaluston osalta aikaisintaan 5 vuoden kuluttua sopimuksen allekirjoittamisesta.
14. Suomen riistakeskuksen SOTKA-kosteikot hankkeessa toteutetaan kosteikkosuunnitelmia, jotka toteutetaan hankkeen päättymisen jälkeen muulla rahoituksella. Kosteikkoihin, joihin SOTKA-kosteikkohanke tuottaa vain suunnitelman, sovelletaan seuraavia ehtoja:
  - a. Suomen riistakeskuksen SOTKA-kosteikot -hanke kattaa 100 % suunnitelman kuluista.
  - b. Suunnitelma luovutetaan tämän sopimuksen allekirjoituksella.
  - c. Allekirjoittajat sitoutuvat noudattamaan tämän sopimuksen kohtia 6-11.
  - d. Suomen riistakeskuksen SOTKA-kosteikot -hanke ei vastaa hankkeen ulkopuolella toteutettavien kohteiden mahdollisista ongelmista sopimuskohtien 4 ja 5 mukaisesti. Vastuu suunnitelman toteuttamisesta ja rakenteista on vastuutaholla
15. Sopimuksen voimaantulo, purkaminen, irtisanominen ja korvaukset
  - a. Tämä sopimus tulee voimaan, kun kaikki osapuolet ovat sen allekirjoittaneet. Sopijaosapuolilla on toista osapuolta kuultuaan oikeus kirjallisesti irtisanoa sopimus ja poistaa alue sopimuksen mukaisesta kosteikkokäytöstä perustellusta syystä aikaisintaan 10 vuotta kosteikon loppukatselmuksen jälkeen. Kymmenen (10) vuoden jälkeen sopimus jatkuu toistaiseksi voimassa olevana. Toistaiseksi voimassa olevan sopimuksen irtisanomisaika on yksi (1) vuosi.
  - b. Sopijaosapuolilla on, toista osapuolta kuultuaan, oikeus kirjallisesti irtisanoa sopimus ennen kohteen loppukatselmusta, mikäli olosuhteet muuttuvat siinä määrin, että työn jatkuminen ei vastaa tarkoitustaan.
  - c. Mikäli vastuutaho rikkoo tämän sopimuksen ehtoja sopimusajana, eikä rikkomusta voida pitää vähäisenä, vastuutaho korvaa rikkomuksen seuraamuksena Suomen riistakeskukselle kohteeseen kohdennetun Suomen riistakeskuksen SOTKA-kosteikot -hankkeen rahoituksen täysimääräisesti.
  - d. Jos kiinteistön omistaja myy tai muuten luovuttaa kyseessä olevan kiinteistön tai sen osan kolmannelle, sitoutuu kiinteistön luovuttaja kauppakirjaan tai muuhun luovutus sopimukseen sisällyttämään tiedon tämän sopimuksen olemassaolosta ja siitä, että vastaava tieto aina myöhemmissäkin luovutuksissa otetaan kauppakirjaan tai luovutus sopimukseen.

Lähtökohtaisesti sopimus pysyy voimassa ja sitoo luovutuksen saajaa kiinteistön omistajan vaihtuessa. Kosteikkoaluetta koskeva kiinteistön omistajan vaihdos on, sopimusosapuolten kuulemisen jälkeen, peruste sopimuksen kirjalliseen irtisanomiseen ennen 10 vuoden määräajan loppuun kulumista.

e. Tätä sopimusta on tehty 12 samansisältöistä kappaletta, yksi kaikille sopijaosapuolille.

#### 16. Erikseen sovittavat kosteikkokohtaiset asiat

Suomen riistakeskuksen tai muun yhteistyötahon kosteikolle järjestämistä tapahtumista sekä pienemmistä järjestetyistä vierailuista, kuten seurantakäynneistä, sovitaan Juurusjärven osakaskunnan edustajan kanssa aina etukäteen.



# JUURUSJÄRVEN KOSTEIKKO TOIMENPIDESUUNNITELMA



Petri Törrönen  
OTSO Metsäpalvelut Oy  
SOTKA-kosteikkohanke  
6.10.2021



## Sisälllys

1.	Hankkeen perustiedot.....	3
1.1.	Toimenpiteiden yleiskuvaus ja tavoitteet .....	3
1.2.	Kosteikon sijainti .....	3
1.3.	Toteutus-, hoito- ja rahoitusvastuut .....	4
1.4.	Kosteikon perustamista varten hankitut suostumukset .....	4
1.5.	Hankkeen päävaiheet.....	5
2.	Suunnittelualueen tila.....	5
2.1.	Alueen yleiskuvaus.....	5
2.2.	Alueen erityispiirteet.....	6
2.3.	Alueen kaavoitus.....	8
2.4.	Alueen kuivatus / ojitus / salaojitus .....	9
2.5.	Alueen vesilinnusto .....	9
3.	Toteutus .....	9
3.1.	Kosteikon toteuttamistapa.....	9
3.2.	Selvitys kosteikon vaikutusalueesta ja padotuskorkeuksista.....	10
3.3.	Kosteikon perustamiseksi tarvittavat patorakenteet ja -laitteet sekä selvitys kosteikon rakenteesta.....	10
3.4.	Putket, kaapelit, kunnallistekniikka, sähkölinjat .....	11
3.5.	Puuston ja kasvillisuuden käsittely toteutuksen aikana kosteikon lähiympäristössä .....	12
3.6.	Työohje ja aikataulutus .....	12
4.	Hankkeen vaikutusten arvioinnit .....	14
4.1.	Kosteikon perustamisen vaikutukset vesi-, metsä- ja ympäristönsuojelulain näkökulmasta .....	14
5.	Kosteikon hoito ja seuranta .....	15
5.1.	Kosteikolla vuosittain tehtävät hoitotoimenpiteet .....	15
5.2.	Pienpetojen pyyntisuunnitelma (liitteenä) .....	15
5.3.	Alueen metsästyssuunnitelma (liitteenä) .....	15
5.4.	Vaikuttavuus seurannat: vesilintulaskennat, saalisseuranta (lähtötilanteiden kartoitus).....	15
6.	Hankkeen kustannusarvio, rahoitussuunnitelma ja vastuut.....	166
7.	Tarvittavat viranomaisluvut .....	16

# 1. Hankkeen perustiedot

## 1.1. Toimenpiteiden yleiskuvaus ja tavoitteet

Juurusjärven kosteikko sijaitsee Kärsämäen kunnan Kanaperällä Kärsämäen kuntakeskuksesta noin 6 km pohjoiseen valtatie 4 länsipuolella. Alue on yhteistä maa-aluetta, kiinteistötunnus 317-876-1-0. Alue on umpeen kasvanutta järvikuiviota. Ensimmäisiä kuivatustoimenpiteitä on tehty 1800-luvulla. Järven läpi on kaivettu kuivatusoja. Sen vaikutuksesta järvin on umpeen kasvanut. Järvikuiviota on pyritty ennallistamaan kaivamalla avovesialueita ja patoamalla alueen läpi laskevaa kuivatusojaa. Osakaskunta ja alueen metsästyseura on rakentanut laavuja metsästyksen ja muun virkistyskäytön tueksi.

Kosteikkohankkeen tavoitteena on edistää luonnon monimuotoisuutta, kehittää kohteesta monipuolinen luonnonhoidon mallialue sekä merkittävä vesilintujen suosima pesimä- ja poikue-elinympäristö, lisätä elinympäristöjen luonnollista vaihtelua ja maiseman moni-ilmeisyyttä, tehostaa vesiensuojelua kiintoainetta ja ravinteita pidättämällä sekä vesilintujen poikue-elinympäristöjen lisääminen maisemalliset arvot huomioiden. Tavoitteisiin pyritään lisäämällä kosteikon avovesialueita ja rakentamalla patorakenteita veden pidättämiseen. Mahdollisten kuivatushaittojen estämiseen on tarkoitus rakentaa patopenkereitä.

## 1.2. Kosteikon sijainti

Kärsämäen kunta, Kärsämäen kylä, koordinaatit (ETRS89 TM 35FIN) 438972, 7101580,



Kartta 1. Lähestymiskartta kohteesta.





317-402-17-12	
317-402-17-15	
317-402-17-20	
317-402-235-0	

<b>Muut kohteen perustamiseen tarvittavat luvat, lausunnot</b>	
Pohjois-Pohjanmaan ELY-keskus	Lausunto

### 1.5. Hankkeen päävaiheet

SOTKA-kosteikkohanke on MMM:n rahoittama Suomen riistakeskuksen hanke, jonka tarkoituksena on luoda poikue-elinympäristöjä vesilinnuille ja osaltaan tehostaa vieraspetojen pyyntiä arkiluonnossa. Hankkeen päätavoitteena on saada taantuneet vesilintukannat kasvuun ja samalla edistää luonnon monimuotoisuutta hankkeen kosteikkokohteilla. Kohde toteutetaan yhteistyössä paikallisten tahojen kanssa Koirikiven metsästysseura ry ja Juurusjärven osakaskunta.

- Kohde-esitys Juurusjärven osakaskunnalta 08.2020
- Kohteen maastotarkistus 09.2021
- OTSO Metsäpalvelut Oy:n valinta suunnittelijaksi 15.6.2021.
- Hankeen aloituspalaveri 02.07.2021
- Hankesuunnittelu 08 - 10/2021
  - o Ensikäynnillä 12.8.2021 mukana paikalliset edustajat. Viimeisellä käynnillä suoritettiin maastokatsemusta Holtti Hakosen kanssa
- Lausuntopyyntö suunnitelmasta 10-12/2021.
- Hankkeen rakentaminen 03-10/2022

## 2. Suunnittelualueen tila

### 2.1. Alueen yleiskuvaus

Juurusjärven kosteikko sijaitsee Kärsämäen kunta keskuksesta valtatie E 75 noin 6 km pohjoiseen. Kosteikkoalueen pinta-ala on noin 140 ha. Se on osittain umpeen kasvanutta järveä ja reuna-alueiltaan nevaa. Reunanevoilla turpeen paksuun vaihtelee 0,5 – 1 metrin välillä. Yhteisen alueen ulkopuolelle olevia yksityismaita on ojitettu laajasti. Ojitusalueiden purkuvedet on johdettu järvikuiviuille. Ojitusalueiden valuma-alue on noin 240 ha. Valuma-alue on määritelty karttatarkastelun perusteella.

Alueella ei ole peltoja.

Kosteikko alue maanpinnan korkeus on noin 116.5 mpy.

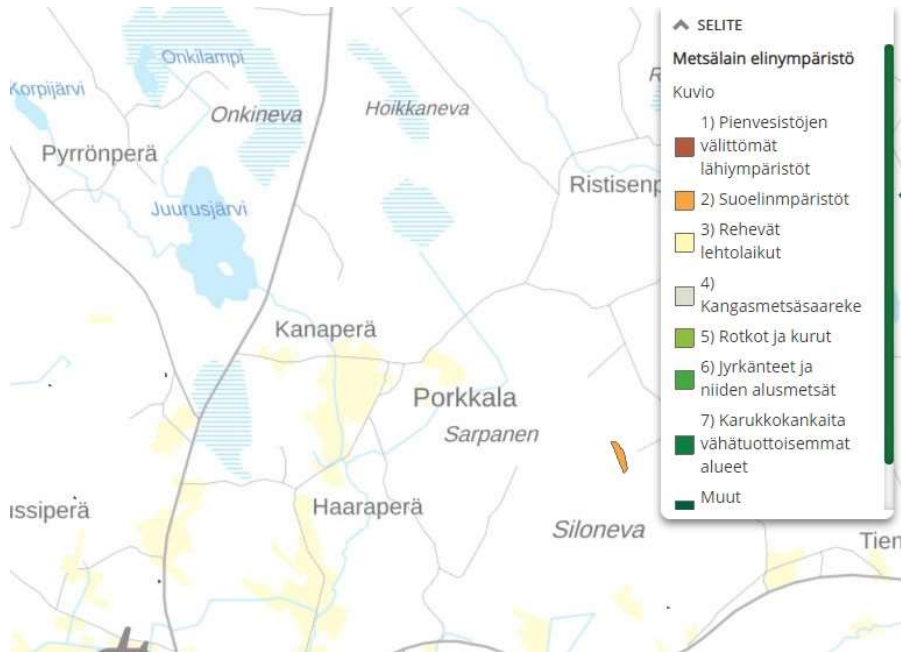
Kosteikolle on suunniteltu kaivettavaksi lisää avovesialuetta, patopengertä kuivatushaittojen estämiseksi sekä säätöpadon rakentamista veden pidättämiseksi kosteikkoalueella. Lisäksi on



suunniteltu jo tehdyn pohjapadon korottamista noin 30 cm. Padon korkeusasema on tällä hetkellä 116,25 mpy.

## 2.2. Alueen erityispiirteet

Alue on järvikuvio ja sen sisällä ei ole suojelualueita tai metsälain 10 § tarkoittamia erityisen tärkeitä elinympäristöjä



Kartta 3. Kartta elinympäristöistä Suomen metsäkeskuksen suometsähoidon paikkatietoaineistosta.

Kosteikkoalueelta on havainto Viitasammakosta vuodelta 2012. Hankkeen työt pyritään järjestetään elo - syyskuulle jolloin mahdolliset nuijapäät kehittyneet ja niiden on mahdollista siirtyä konetöiden edestä.

**Havaintoerä** [http://tun.fi/KE.8\\_1060692](http://tun.fi/KE.8_1060692) Tulosta

**Kokoelma:** Hatikka.fi:n havainnot <http://tun.fi/HR.447>  
**Aineiston tyyppi:**  Kansalaishavaintoja / ei laadunvarmistusta

**Lisämuuttajat**  
**Muut tunnisteet:** D19074F4-E32B-484D-9D98-20DFD8E9F988  
**Havaintoerän otsikko:** viitasammakko

**Havainnoija(t)/ Kerääjä(t):** Antje Neumann  
**Aika:** 2012-05-08  
**Paikannimet:** Suomi, Keski-Pohjanmaa (KP), Kärsämäki  
**Lisätiedot:** ääntely Kanasenlahti/Juurusjärvi aurinkoinen

**Lisämuuttajat**  
**Biotoopin kuvaus:** oja nevan kaakkoisreunalla

**Havainnon tunniste:** [http://tun.fi/KE.8\\_1060692#2](http://tun.fi/KE.8_1060692#2)  
**Laji:** Viitasammakko - *Rana arvalis*  
**Kirjattu nimi:** Rana arvalis  
**Havainnointitapa:** Havaittu  
**Havainnon luotettavuus:** Ei arvioitu  
**Määrä:** 3

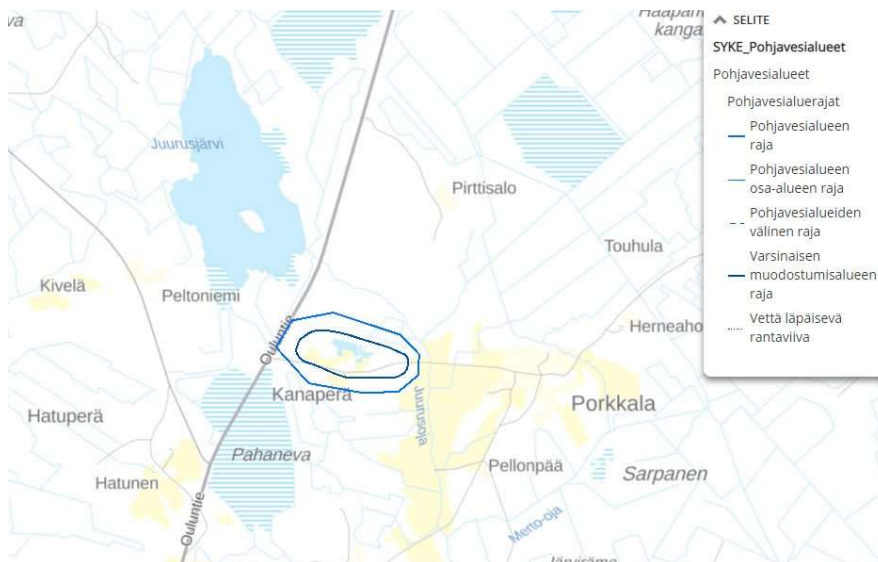
**Lisämuuttajat**  
**Muut tunnisteet:** FECEB5FA-92F8-4BA4-9CCF-3FF18070F9E1

**Kommentit:** Tee kommentti

**Map:** Tässä havaintoerässä ei ole salattua tietoa.  
 Koordinaattien lähde: Ilmoitettu tieto  
 YKJ: 7104531:3440571  
 YKJ 1km: 7104:3440  
 YKJ 10km: 710:344  
 WGS84: 64.035651 25.780369  
 Paikan tarkkuus (m): 1

Kuva 1. Havaintokortti Viitasammakosta. Lähde: [www.laji.fi](http://www.laji.fi)

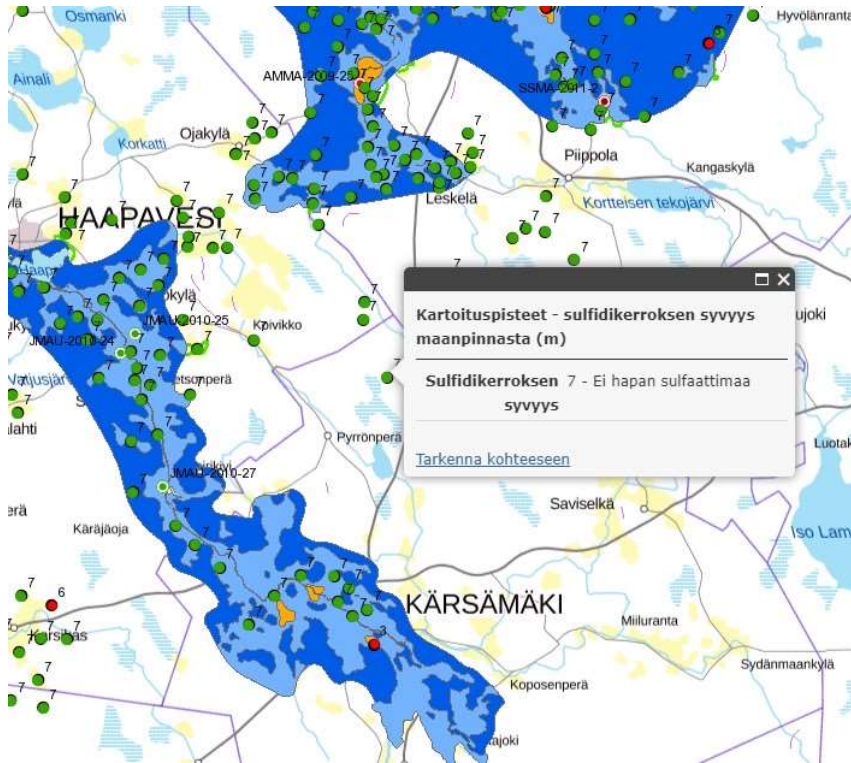
Hankealue ei ole pohjavesialuetta. Lähin pohjavesialue sijaitsee noin 1 km etäisyydellä hankealueesta.



Kartta 4. Kanaperä pohjavesialue

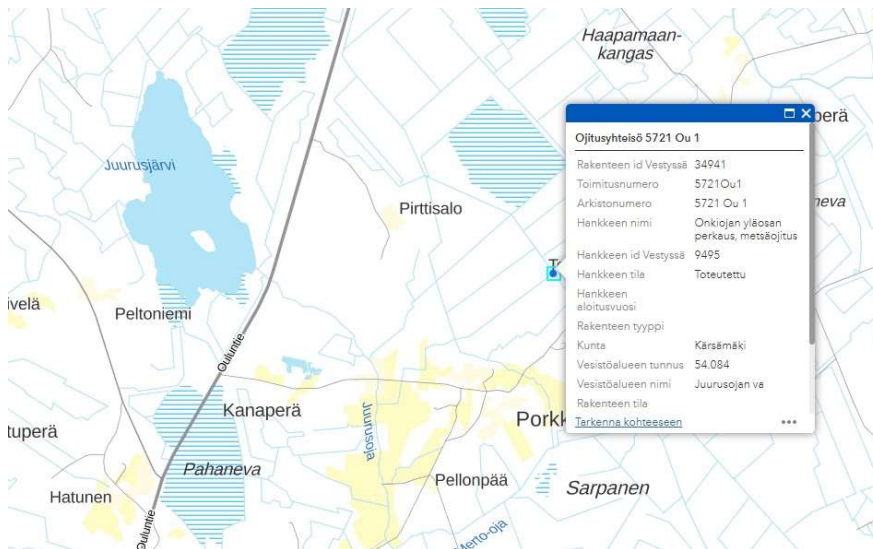
Geologisen tutkimuskeskuksen paikkatietoaineiston mukaan hankealueella ei havaittuja happamia sulfidimaita. Lähin havaintopiste on noin 4 km pohjoiseen hankealueesta





Kartta 5. Sulfidimaat GTK:n paikkatietoaineistosta.

Järvikuivion läpi laskevaan ojaan ei ole perustettu ojitusyhteisöä.



Kartta 6. Ojitusyhteisötieto ely-keskuksen paikkatieto järjestelmästä.

### 2.3. Alueen kaavoitus

Alueella ei ole kaavaa.

<https://karsamaki.fi/asuminen-ja-rakentaminen/tontit-kartat-ja-kaavoitus/>

#### 2.4. Alueen kuivatus / ojitus / salaojitus

Yhteisen maa-alueen ulkopuolella on runsaasti ojitettuja metsätalouden metsämaata. Osaa ojituksista on kunnostettu jonkin aikaa sitten. Ojien perkaukset on päätetty osakaskunnan rajalle. Mahdollisten kuivatushaittojen välttämiseksi hankkeessa perataan osakaskunnan maalla olevia laskuojia ja rakennetaan patopenkereitä.



Kuva 2. Kunnostettua ojitusaluetta. Ojassa on riittävä kuivatusvara metsänkasvulle.

#### 2.5. Alueen vesilinnusto

Alueella on melko hyvä vesilintukanta. Metsästysseura on tehnyt seurantaä vesilintujen ja eri lajien runsaudesta 4 – 5 vuoden ajan.

Osakaskunta myy alueelle vesilinnun metsästyslupa. Kosteikkosopimuksessa osakunta sitoutuu suhteuttamaan metsästyksen kautta tapahtuvan verotuksen laskentatuloksiin.

### 3. Toteutus

#### 3.1. Kosteikon toteuttamistapa

Kosteikon muodostaa järvikuivio, aiemmin kaivetut ja kaivettavat avovesialueet sekä pohja- ja säätöpatorakenteet. Vesilintujen pesintää kosteikolla voidaan tehostaa keinopesien avulla.



### 3.2. Selvitys kosteikon vaikutusalueesta ja padotuskorkeuksista

Juurusjärven ympäristön korkeushavainnot on tehty tarkkuus-gps laitteella (N2000). Korkeuserot kosteikolla ovat pienet. Maanpinnan ja vesi pinnan välillä ei ole suurta eroa.

### 3.3. Kosteikon perustamiseksi tarvittavat patorakenteet ja -laitteet sekä selvitys kosteikon rakenteesta

Kosteikolla jo olevaa pohjapatorakennetta korotetaan 30 cm. Korotus tehdään lisäämällä läpimitaltaan eri kokoista kiviainesta padon purkukohtaa. Lisäksi padon eteläpuolelle rakennetaan säätöpato. Patorakenne sijoitetaan aiemmin kaivettuun patopenkereeseen. Säätöpadon korkeuden tulee olla 1700 mm korkea, ettei purkupäähän muodostu tarpeetonta pudotusta. Säätöpadon purkupäihin asennetaan Ø 600 mm rumpuputki purkuputkiksi. Rummun pituus on 8 m. Rummun alapää kivetään. Mitat varmennetaan ennen rakentamista.



Kuva 3. Aiemmin rakennettu pohjapato.





Kuva 4. Säättöpato sijoitetaan patopenkereeseen. Vesien purku tapahtuu penkereen takana olevaan laskuojaan.

Järvikuiviolle on aiemmin kaivettu avovesialueita. Kosteikolle kaivetaan kaksi avovesialuetta. Niiden pinta-ala on 2 ha. Kaivussa poistetaan pinnalla olevaa kasvibiomassaa kerroksittain. Avovesialueet kaivetaan vaihtelevan syvyyiseksi (0,3 – 0,7 metriä). Kaivua ei uloteta kivennäismaahan saakka. Kaivettava massa määrä on noin 10 000 m<sup>3</sup> itd.

Avovesialueita ei kaiveta yhtenäiseksi ”altaaksi”, vaan niistä pyritään tekemään mosaiikkimaisia. Kaivumassoista voidaan rakentaa levähdys- ja pesimäsaarekkeita.

Avovesi alueet pyritään kaivamaan tavanomaisella kaivinkoneella. Ennen kaivutöiden alkua tulee varmistaa alueen kantavuus. Tarvittaessa työssä voidaan käyttää ponttoonilla varustettu kaivinkonetta (Ruoppaustiimi Oy:n Big Float tai vastaava). Tämän vaihtoehdon ongelma on korkea tuntihinta.

Kuivatushaittojen minimoimiseksi rakennetaan patopenkereitä yhteensä 575 metrin matkalle. Penkereen rakennetaan suunnitelman liitteenä olevan rakennepiirroksen mukaisesti ja ne sijoitetaan osakaskunnan maan puolelle. Penkereen korkeudeksi riittää n 50 cm, koska kosteikon reunoilla on vanha järven ranta, josta maasto nousee selvästi. Rakentamisessa tulee varoa rajamerkkien siirtämistä tai peittämistä. Osa rajamerkeistä ei ole näkyvillä. Penkereet rakentamiskohdat on esitetty suunnitelmakartassa. Tarvittavat maastomerkinnot tehdään rakentamisen aikana.

#### 3.4. Putket, kaapelit, kunnallistekniikka, sähkölinjat

Alueella ei ole kaapeleita, sähköjohtoja tai muita infrarakenteita.

### 3.5. Puuston ja kasvillisuuden käsittely toteutuksen aikana kosteikon lähiympäristössä

Ennen kaivutöitä rakennettavien patorakenteiden kohdalla joudutaan poistamaan puustoa.

Osakaskunta suunnittelee riistapellon perustamista kosteikon kaakkoisreunalle.

### 3.6. Työohje ja aikataulus

Patorakenne toteutetaan säätöpatona, esimerkiksi malli Viacon. Säätöpadon korkeus tulee olla noin 1700 mm. Padon leveys tulee olla niin leveä, että sen runkoon voidaan liittää Ø 600 mm rumpuputken liityntäyhde.



Kuva 5. Esimerkki säätöpadon asennuksesta.





Kuva 4 Säätopadon purkuputki



Kuva 5. Valmis säätopatorakenne. Veden korkeutta voi säädellä settilankuilla.



Avovesi alueita kaivetaan kartan osoittamiin paikkoihin. Niiden muoto pyritään sovittamaan maisemaan sopivaksi. Alueiden lopullinen muotoja ja määrä ratkaistaan kaivuaikana. Kaivussyvyyttä (0,3 – 0,7 metriä) ei uloteta kivennäismaahan, vaan kaivussa poistetaan ainoastaan järvikuivion pintaan muodostunutta kasvibiomassaa. Kaivumassat läjitetään avovesialueiden ympärille. Avovesi alueiden kaivu tehdään talvityönä.

Avovesi alueiden rakentamisessa tulee huomioida vesilain 2 ja 3 luvun säädökset. Tilavuudeltaan yli 500 m<sup>3</sup> ruoppaukselle tulee aina hakea lupa aluehallintovirastolta (AVI).

Pienimmästäkin, massamäärältään enintään 500 m<sup>3</sup> koneellisesta ruoppauksesta on tehtävä ilmoitus elinkeino-, liikenne- ja ympäristökeskukselle (ELY-keskus) ja vesialueen omistajalle vähintään 30 vuorokautta ennen töiden aloitusajankohtaa.

Pohjois-Pohjanmaan ely-keskuksen ylitarkastaja Ari Selinin lähettämän sähköpostin 26.4.2021 perusteella suunniteltu työ ei olisi vesilain mukaista ruoppausta.

Patopenkereiden rakentamisessa tulee kiinnittää erityistä huomiota kaivumassojen huolelliseen tiivistämiseen.

Metsähallitus Metsätalous Oy on rakentanut alueella piennartien, jota voidaan käyttää kosteikon huoltotienä. Huoltotien ja järven patopenkereen välissä olevaan metsäojaan rakennetaan tierumpu SN8 400mm/ 347 mm, 6m. Tierumpu mahdollistaa koneiden kulun patorakenteille.

Töiden aikataulutus:

- Lupien ja lausuntojen hankkiminen 11/2021 – 01/2022
- Ilmoitukset viranomaisille
- Kohteen raivaus 04 – 05/ 2022
- Säätopatorakenteiden rakentaminen 06 – 09/2022
- Patopenkereiden rakentaminen ja laskuojien perkaus 02 – 09/2022

## 4. Hankkeen vaikutusten arvioinnit

### 4.1. Kosteikon perustamisen vaikutukset vesi-, metsä- ja ympäristönsuojelulain näkökulmasta

Kosteikon rakentaminen pyritään tekemään niin, että alueen metsäojitusalueiden kuivatustilannetta ei heikennetä. Kuivatustilanteen hallintaa varten rakennetaan säätopato. Vettä voidaan pidättää kosteikolla kasvukauden ulkopuolella. Kosteikolla tapahtuvaa veden pidätystä ei todennäköisesti käytännössä havaita. Vesi pidättyy kosteikolle muodostuneeseen turvekerrokseen.

Vesipintaa voidaan tarvittaessa hallitusti laskea säätopadolla kosteikon huoltotöitä varten. Tällaisia töitä olla esimerkiksi lietteen poisto avovesialueista.

Ojitusalueiden vesien kerääminen kosteikolla parantaa purkuvesien laatua, koska kiintoaines ja niiden ravinteet kerään kosteikkoon.

Hankkeen rakentamisen aikana purkuvedet voivat tilapäisesti samentua kiintoaineksista.

## 5. Kosteikon hoito ja seuranta

### 5.1. Kosteikolla vuosittain tehtävät hoitotoimenpiteet

Penkereiden kunnossapito	Osakaskunta huoltaa
Patolaitteiden kunnossapito	Osakaskunta huoltaa
Pusikoiden / puuston raivaus, reuna-alueiden niitto	Osakaskunta niittää tai raivaa alueet tarpeen mukaan
Lietteen tyhjennys syvänekohdista tarvittaessa, lietteen kerääntymisen seuranta	Osakaskunta tekee tarvittaessa
Vedenpinnan korkeuden säätely - kohteelle räätälöity	Säätöpadolla 116,55 – 116 mpy
Kosteikon toimivuuden ja kunnon seuraaminen ja ylläpito	Osakaskunta seuraa toimivuutta ja kuntoa. Huomio kiinnitetään kevättulvan jälkeiseen kuivatustilanteeseen
Pienpetopyynti	Metsästysseura osallistuu pienpetopyyntiin. Tulokset kirjataan Oma Riistaan
Saalispäiväkirja	
Lintujen pesimäpaikkojen lisääminen	Mahdollisuus keinopesien lisäämiseen
Vesilintulaskennat	Jatketaan kosteikon rakentamisen jälkeen.
Hoitopäiväkirjan päivittäminen	Tehdyt toimenpiteet kirjataan tarkoituksen mukaisella tavalla.

### 5.2. Pienpetojen pyyntisuunnitelma (liitteenä)

**Metsästysseura täydentää.**

### 5.3. Alueen metsästysuunnitelma (liitteenä)

**Metsästysseura täydentää.**

### 5.4. Vaikuttavuusseurannat: vesilintulaskennat, saalisseuranta (lähtötilanteiden kartoitus)

**Metsästysseura täydentää.**

## 6. Hankkeen kustannusarvio, rahoitussuunnitelma ja vastuut

		€/yksikkö	alv 24 %	€ sis. Alv
Säätöpato, kpl	1	1000	1000,00	1240,00
Poistoputki säätöpatoon, kpl, SN8 600mm 8m	1	750	750,00	930,00
Säätöpadon rakentaminen, h	8	65	520,00	644,80
Pohjapadon korottaminen, h	6	65	390,00	483,60
Kiviamukset kuljetettuna, tn	20	15	300,00	372,00
Avovesi alueiden kaivu, m3 itd (60 m 3 /h)	10000	0,97	9700,00	12028,00
Huoltotien rumpu, kpl, SN8 400 mm 6m	1	350	350,00	434,00
Patopenkereen muotoilu ja tasoitus padoille, h	2	65	130,00	161,20
Puuston poisto, miestyö, h	4	45	180,00	223,20
Ojanperkaukset	575	1,35	776,25	962,55
Suojapenkereen rakentaminen, m	490	12	5880,00	7291,20
Suodatinkangas n3, m2	2200	0,8	1760,00	2182,40
Puutavatara painekyll. 150x50mm, jm	20	3,5	70,00	86,80
				27039,75

<https://silmu.info/fi/node/30>

## 7. Tarvittavat viranomaisluvat

- Pohjois-Pohjanmaan ELY-keskuksen lausunto
- Kärsämäen kunnan ympäristöviranomaisen lausunto

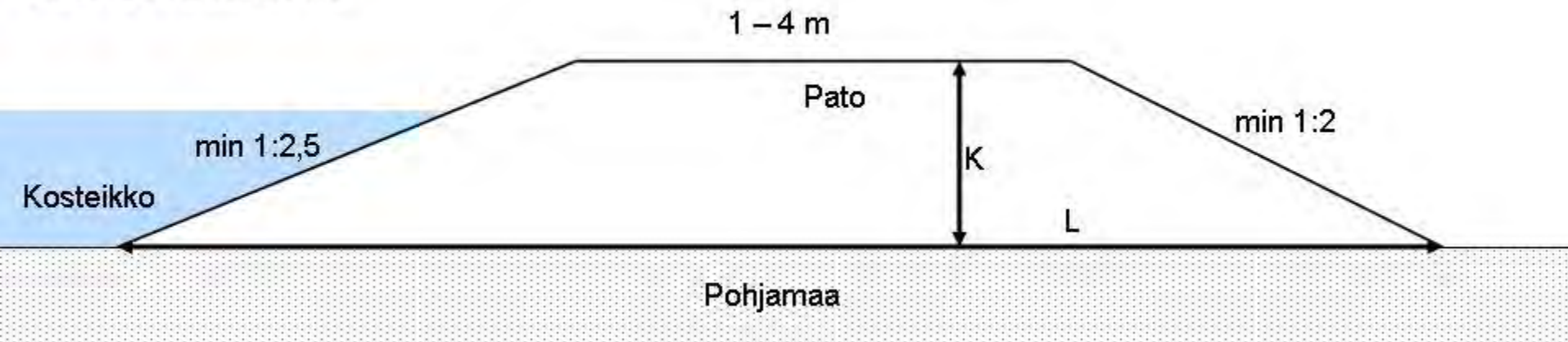


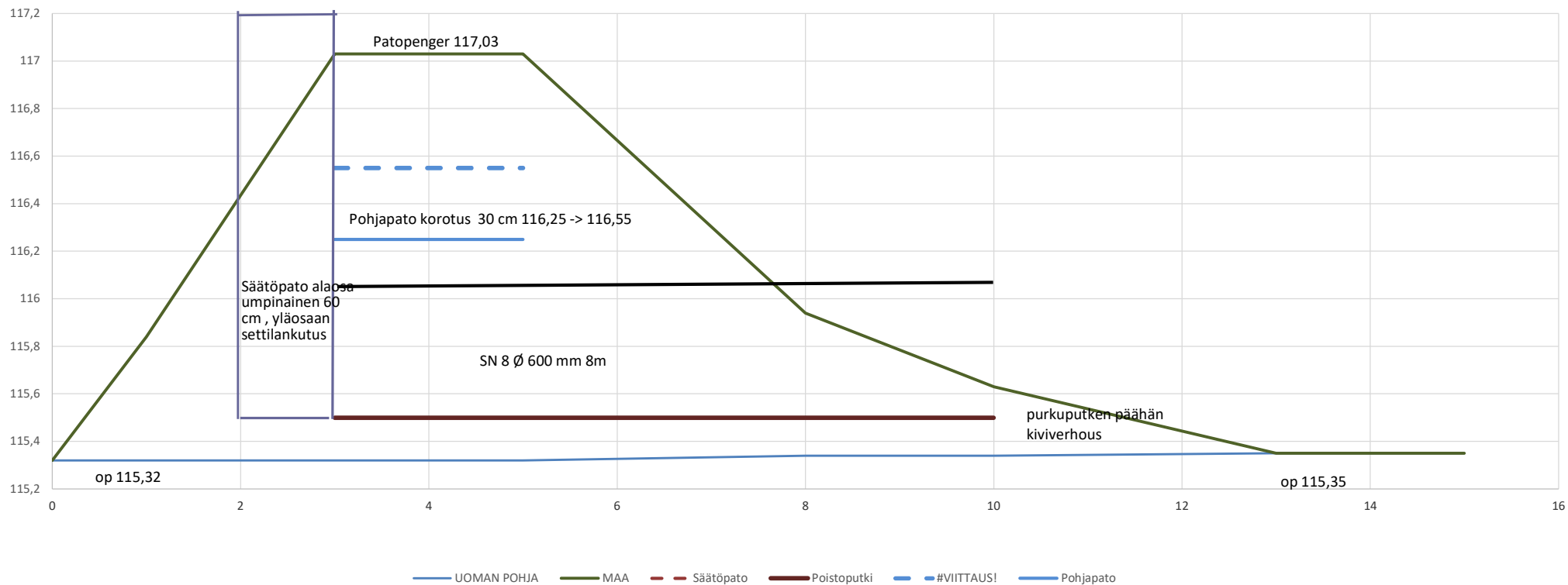
# Maapadon/patopenkereen sekä tulvauoman poikkileikkaus

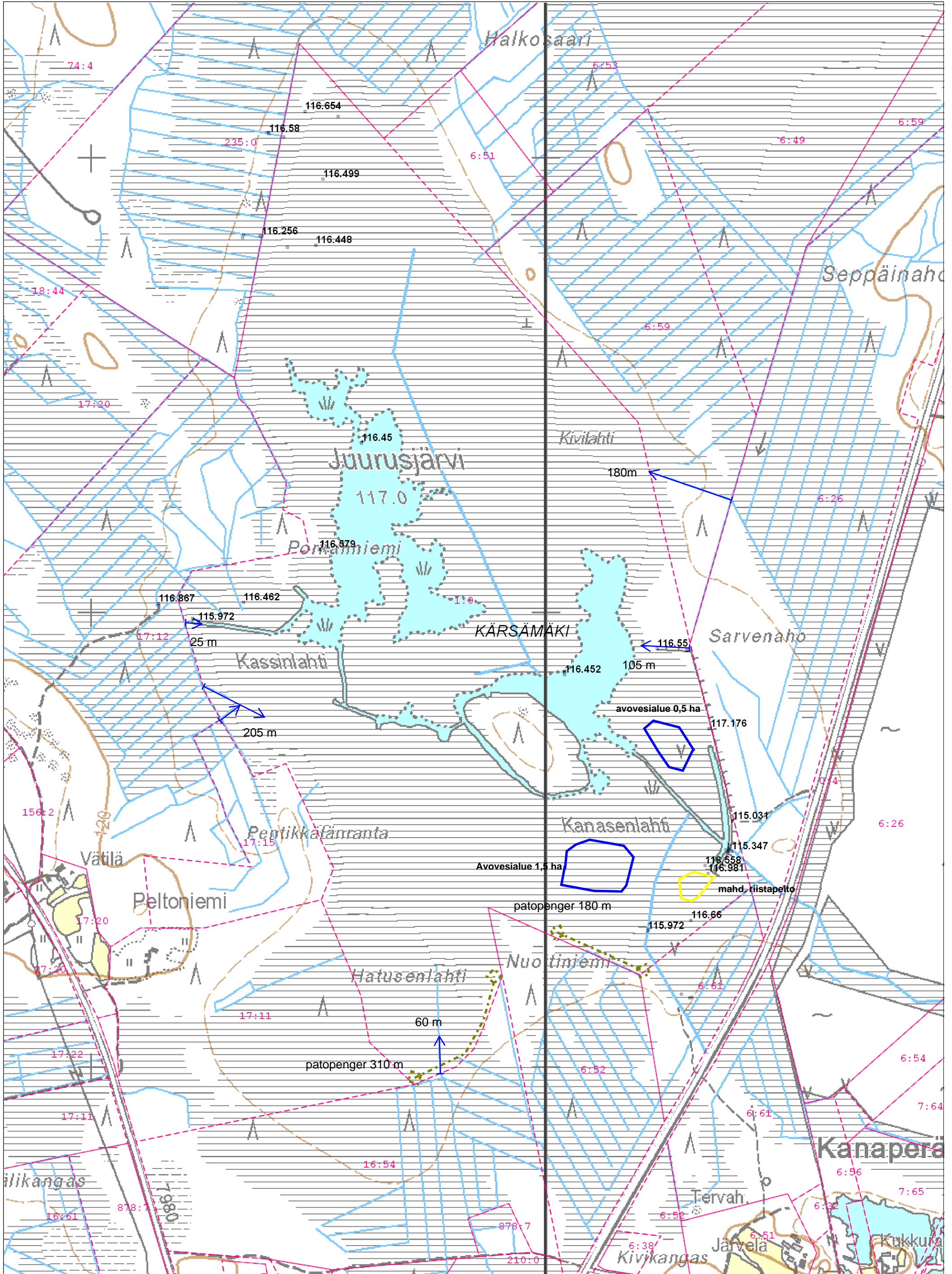
## Maapadon tai patopenkereen poikkileikkaus ja mitoitus

A

Padon korkeuden ja leveyden  
suhde K/L vähintään 1/5

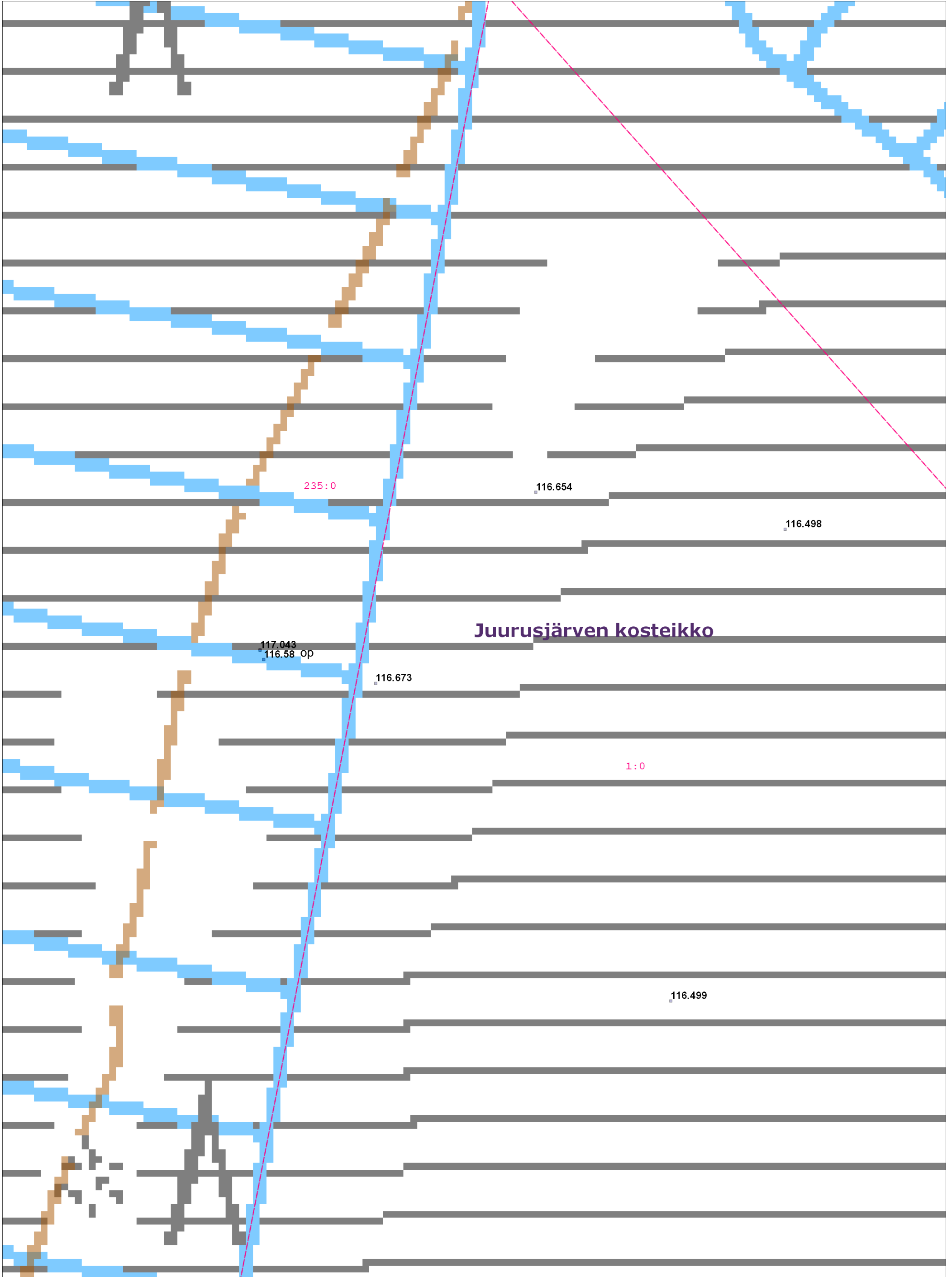






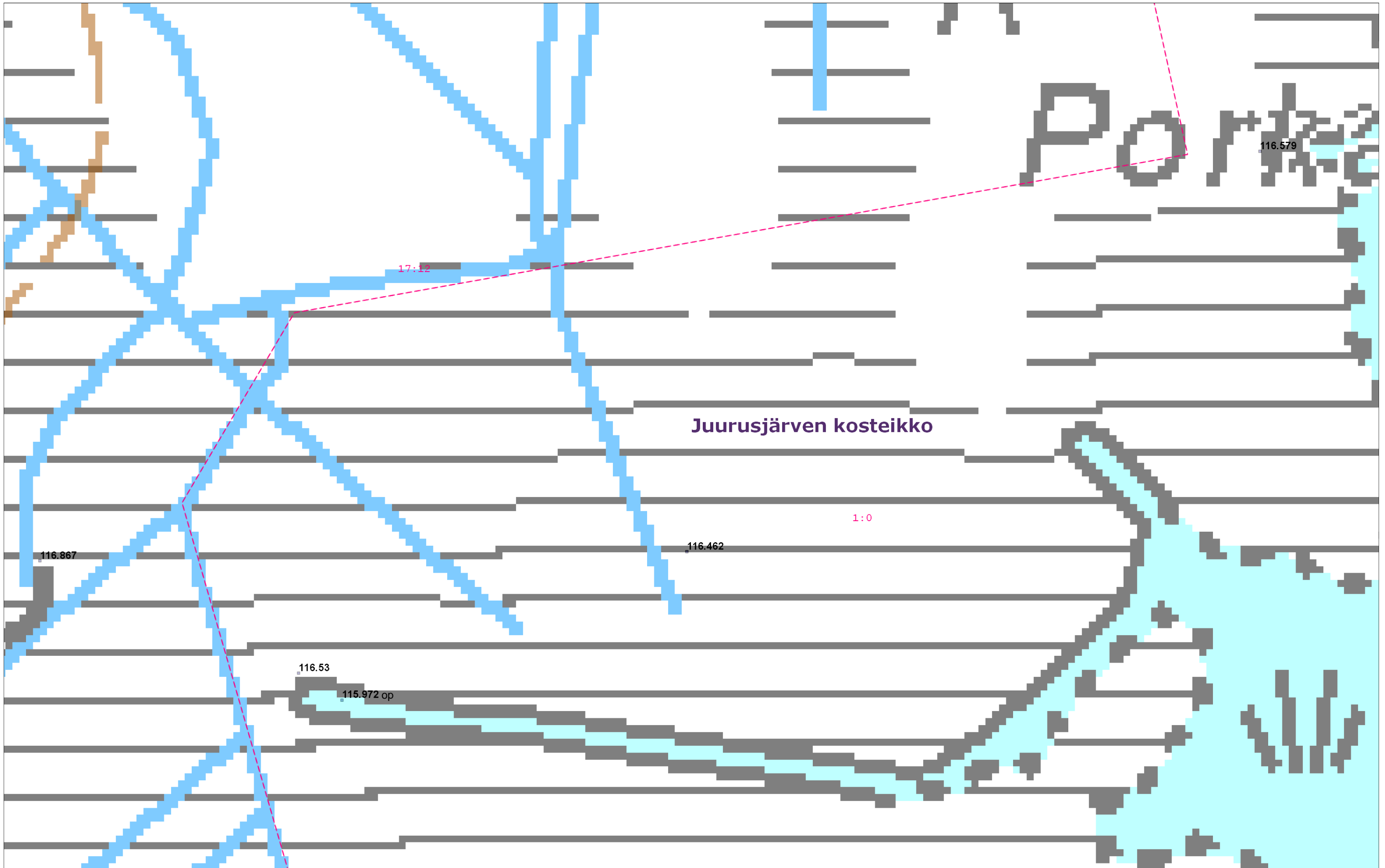
Koordinaatit (EUREF) Vasen alakulma: 438808, 7100537 Oikea yläkulma: 440877, 7103341



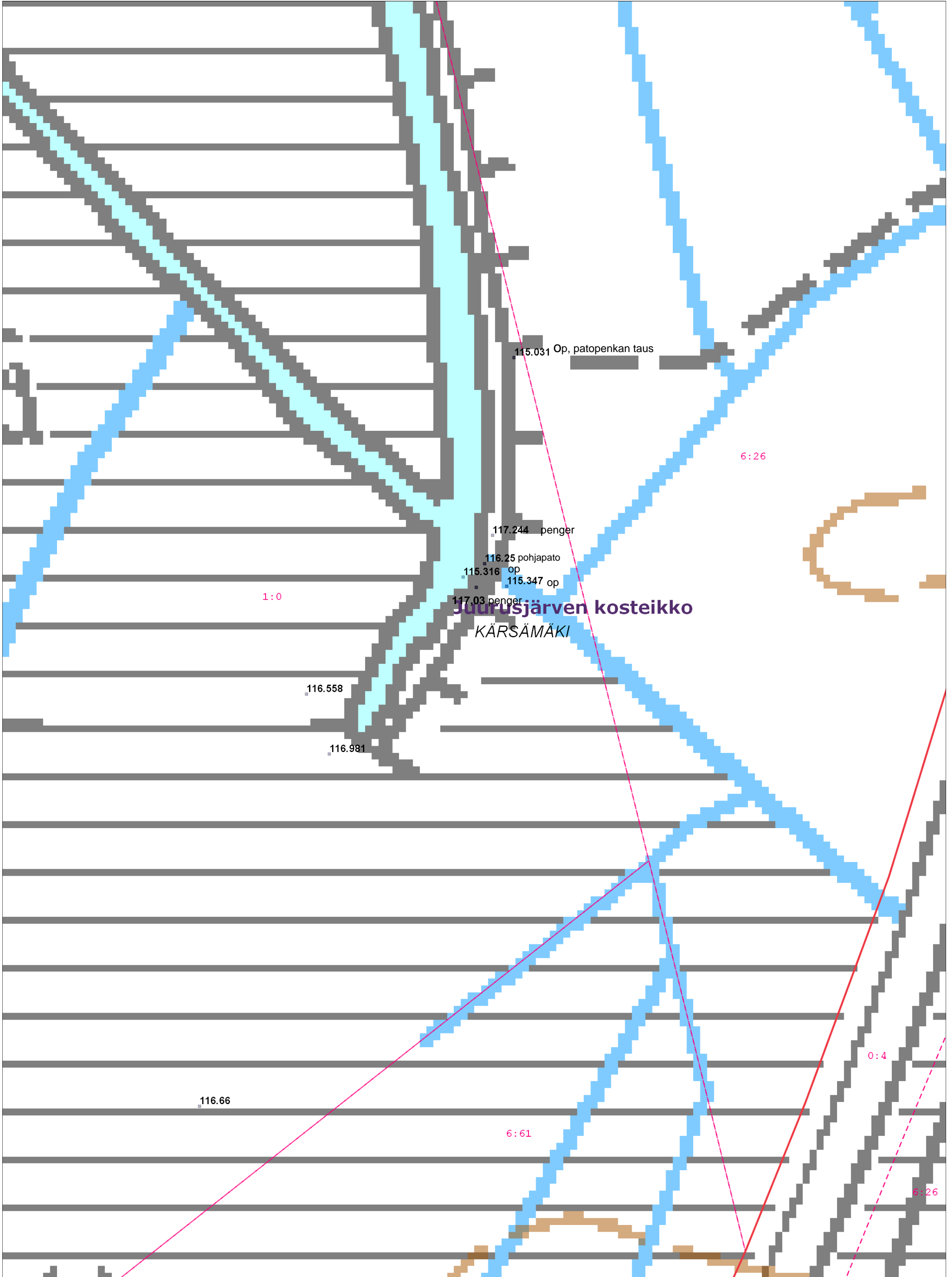


Juurusjärven kosteikko

Koordinaatit (EUREF) Vasen alakulma: 439315, 7102872 Oikea yläkulma: 439591, 7103246

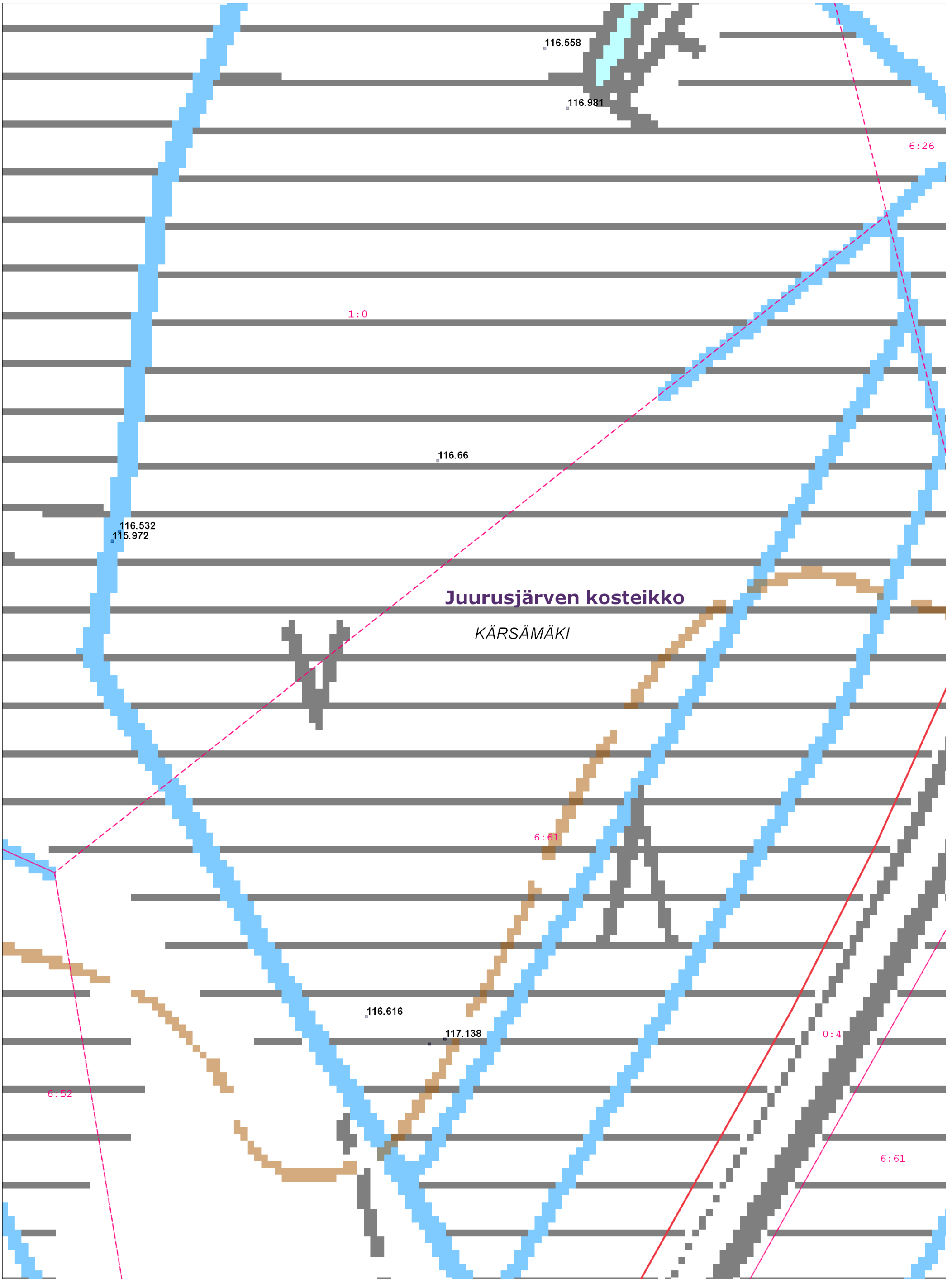


Koordinaatit (EUREF) Vasen alakulma: 439137, 7101930 Oikea yläkulma: 439536, 7102181



Koordinaatit (EUREF) Vasen alakulma: 440262, 7101272 Oikea yläkulma: 440538, 7101646





Koordinaatit (EUREF) Vasen alakulma: 440192, 7101083 Oikea yläkulma: 440468, 7101456

# LIITE JUURUSJÄRVEN KOSTEIKON TOIMENPIDESUUNNITELMAAN



Holtti Hakonen  
Suomen riistakeskus  
SOTKA-kosteikkohanke  
9.12.2021

## Sisällys

1. SOTKA-kosteikkohanke .....	3
2. Rahoitussuunnitelma .....	3
3. Pienpetojen pyyntisuunnitelma.....	5
4. Alueen metsästysuunnitelma.....	7



## 1. SOTKA-kosteikkohanke

Maa- ja metsätalousministeriön SOTKA-hankkeessa Suomen riistakeskus perustaa ja kunnostaa poikue-elinympäristöjä taantuville vesilintukannoille yhteistyössä maanomistajien ja paikallisten yhdistysten kanssa. Toimenpiteiden vaikutusten pitkäkestoisuus turvataan kosteikkojen aktiivisella hoitamisella. Tämän vuoksi kosteikoille tehdään 10 vuoden kosteikkosopimus, jossa paikallinen sopijaosapuoli sitoutuu ylläpitämään perustettavaa aluetta kosteikkona vähintään sopimuskauden ajan. Sopimus jatkuu 10 vuoden täytyttyä toistaiseksi voimassa olevana yhden vuoden irtisanomisajalla. Suomen riistakeskus puolestaan tukee kosteikkotyötä rahoittamalla tarvittaessa kohteen suunnittelun ja osan maarakennustöistä sekä tarjoamalla välineet pienpetopyynnin järjestämiseksi kosteikolla.

Vastuu kosteikon rakenteista säilyy Suomen riistakeskuksella loppukatselmukseen asti, joka pidetään noin vuoden päästä maanrakennustöiden valmistumisesta. Loppukatselmuksessa vastuu siirretään paikalliselle vastuutaholle. Juurusjärvellä Juurusjärven osakaskunta kirjataan sopimukseen kosteikon ylläpitäjäksi.

Tämä dokumentti on liite Juurusjärven kosteikon toimenpidesuunnitelmaan (päiväty 6.10.2021), jonka on laatinut Petri Törrönen. Tässä dokumentissa on esitelty toimenpidesuunnitelman mukaisten toimenpiteiden kustannuksien rahoitusvastuut sekä suuntaviivat tehokkaaseen vieraspetopyyntiin ja kestävään vesilinnustukseen vesilintukosteikolla. Varsinaisen toimenpidesuunnitelman mukaisiin toimenpiteisiin ei tehdä muutoksia.

## 2. Rahoitussuunnitelma

Toimenpidesuunnitelman mukaisesti kaivinkonetyötä on arvioitu tarvittavan patolaitteiden, penkereiden sekä oijen kunnostukseen noin 118 tuntia. Tämän lisäksi Juurusjärvelle on suunnitelman mukaisesti tarkoitus lisätä mosaiikkimaista avovesialuetta pahiten umpeen kasvaneelle järven eteläosalle. Suunnitelman mukaisen noin kahden hehtaarin avovesialueen lisäys syntyisi 150 tunnin kavinkonetyöllä. Työ tulisi suorittaa talvella Juurusjärven ollessa jäätynyt. Materiaalikuluja Juurusjärvelle on arvioitu syntyvän 5245,20 €, jotka SOTKA-kosteikkohanke kattaa täysmääräisesti.

Juurusjärven osakaskunnalla on oma kaivinkonekalusto ja osakaskunta toteuttaa kosteikon maanrakennustyöt. Rahoitussuunnitelman mukaisesti Suomen riistakeskus tilaa kaivinkonetyöt osakaskunnalta hinnalla 65 €/h + Alv. 24 %. Poikkeuksena tähän on avovesialueiden kaivu, jonka kuluista lasketaan osakaskunnan omavastuuosuus kosteikon toteutuksesta. Avovesialueiden kaivun arvolisäverollinen tuntihinta jaetaan tasan Suomen riistakeskuksen ja osakaskunnan kesken. Avovesialueita voidaan laajentaa osakaskunnan resurssien puitteissa, kuitenkin niin, ettei Suomen riistakeskuksen osuus avovesialueiden kaivusta ylitä 15 000 euroa.

Alla olevaan taulukkoon on esitetty toimenpidesuunnitelman kustannusarvion kulujen jakautuminen Suomen riistakeskuksen sekä Juurusjärven osakaskunnan kesken. Taulukkoon on värjätty keltaisella Suomen riistakeskuksen 100 % rahoittamat rivit, sinisellä Suomen riistakeskuksen ja osakaskunnan kesken jaettava avovesialueen kaivu ja vihreällä Juurusjärven osakaskunnan omavastuuosuuteen

laskettava puuston poisto. Avovesialueen kaivun sekä ojanperkauksien tuntimäärät vastaavat kustannusarvion pinta-ala- ja metriperusteista arviota kustannuksista.

	Arvioitu kokonaishinta (€ sis. Alv. 24%)	Kaivinkonetunteja	Suomen riistakeskuksen osuus	Juurusjärven osakaskunnan omavastuuosuus (ei laskuteta)
Säätöpato	1 240,00 €		1 240,00 €	
Poistoputki	930,00 €		930,00 €	
Säätöpadon rakentaminen	644,80 €	8	644,80 €	
Pohjapadon korottaminen	483,60 €	6	483,60 €	
Kiviainekset kuljetettuna	372,00 €		372,00 €	
<b>Avovesialueiden kaivu</b>	<b>12 090,00 €</b>	<b>150</b>	<b>6 045,00 €</b>	<b>6 045,00 €</b>
Huoltotien rumpu	434,00 €		434,00 €	
Patopenkereen muotoilu ja tasaus padoille	161,20 €	2	161,20 €	
<b>Puuston poisto</b>	<b>223,20 €</b>			<b>223,20 €</b>
Ojanperkaukset	967,20 €	12	967,20 €	
Suojapenkereen rakentaminen	7 254,00 €	90	7 254,00 €	
Suodatinkangas	2 182,40 €		2 182,40 €	
Puutavara	86,80 €		86,80 €	
Suunnittelutyön kustannukset	4 260,24 €		4 260,24 €	
Työmaajohdon kustannukset	3 328,16 €		3 328,16 €	
Pienpetopyyntilaitteet	1 000,00 €		1 000,00 €	
<b>Yhteensä:</b>		<b>268</b>	<b>29 389,40 €</b>	<b>6 268,20 €</b>
	<b>35 657,60 €</b>			30 %
	Kaivinkoneen tuntihinta 65 €/h +alv 24% = 80,60 €			Maanrakennuksesta ja materiaaleista

### 3. Pienpetojen pyyntisuunnitelma

**Juurusjärvi, Kärsämäki**

**9.12.2021**

#### 1. Tausta

Tämä pienpetojen pyyntisuunnitelma on tehty täydentämään Juurusjärven kosteikon toimenpidesuunnitelmaa. Kohde sijaitsee Kärsämäen kunnassa Pohjois-Pohjanmaalla. Pienpetojen pyyntisuunnitelman tavoitteena on turvata vesilintujen pesintärauha ja vähentää poikasiin kohdistuvaa predaatiota. Erityinen painopiste kohteen pienpetopyynnissä on Suomen luontoon kuulumattomissa vieraslajeissa supikoirassa ja minkissä, jotka ovat myös vesilintujen pesinnän kannalta ongelmallisimmat petolajit. Edellä mainittujen lajien lisäksi myös kettua on tarkoitus pyytää kosteikon läheisyydestä tehokkaasti. Mahdolliset loukkuun jäävät mäyrät voidaan vapauttaa, sillä ne eivät aiheuta suurta haittaa linnustolle.

Alueen metsästysoikeus kuuluu maanomistajille, joilta Koirikiven metsästysseura ry on vuokrannut metsästysoikeuden. Kosteikon pienpetopyynnistä vastaa metsästysseuran valitsema joukko metsästäjiä. Maanomistajat on pidettävä tietoisina heidän maillaan tapahtuvasta pienpetopyynnistä. Pienpetopyynti järjestetään yhdistämällä resurssien mukaan loukkupyntiä ja aktiivista pintapyntiä. On myös hyvä pitää yhteyttä naapuriseuroihin heidän pienpetopyyntinsä osalta, ettei kosteikon ympäristössä ole alueita, joilla ei ole pienpetopyntiä. Naapuriseurojen kanssa voi myös yhteistyössä toteuttaa luolapyntiä tunnetuilta pesiltä.

#### 2. Toteutus

Suomen riistakeskus toimittaa Juurusjärvelle käyttöön seuraavat pyyntivälineet ja opastaa tarvittaessa niiden käyttöön, jos seurasta ei löydy osajia.

- 1 kpl KaNu-loukun
- 1 kpl loukkuvahdin (KaNu-loukkuun)
- 3 kpl Jalmari-laatikkorautoja
- 1 kpl riistakameran

Lähtökohtaisesti metsästysseura kouluttaa ja neuvoo pyyntivälineiden käyttäjiä. Edellä mainittuun listaan voidaan tehdä tarpeen mukaan muutoksia, jos seuralla on jo kattavasti välineitä käytettävissä ja niitä voidaan sijoittaa kosteikolle. Tällöin esimerkiksi riistakameroiden määrää voidaan kasvattaa pintapyynnin tehostamiseksi. Tarjotut välineet on tarkoitettu käytettäväksi kosteikolla ja sen välittömässä läheisyydessä liikkuvien petojen poistamiseksi kosteikkosopimuksen voimassaolon ajan.

KaNu-loukulla aktiivinen pyynti kohdistuu erityisesti nuoriin supikoirayksilöihin, vanhat oppivat karttamaan loukkuja. Loukkuvahdilla poistetaan päivittäinen loukun kokemistarve. Loukkuvahti ilmoittaa loukun laukeamisesta puhelimitse ja/tai sähköpostilla, jolloin käydään tarkastamassa loukku ja tarvittaessa vaihdetaan myös syötti.



Jalmari-laatikkorautoilla pyydetään minkkejä. Heti tappavaa laatikkorautaa ei tarvitse päivittäin kokea, mutta jos minkkejä on paljon, on hyvä pitää loukut pyytämässä mahdollisimman usein. Minkin virtsahajusteella voidaan korvata loukulla käytettävä syötti.

Kohteelle hankittavaa riistakameraa voidaan käyttää joko haaskapyyntin apuvälineenä tai selvitetessä petojen kulkureittejä. Riistakamera ei lähtökohtaisesti korvaa loukkuvahtia.

Eri pyyntimenetelmiin panostetaan seuraavasti:

- Aktiivinen pyynti (pintapyynti / haaskapyynti)
  - Syksy – talvi – kevät
    - Silloin kun eläimet ovat liikkeessä
    - Kohteena erityisesti vanhat supikoirat, jotka välttelevät loukkuja
- Passiivinen pyynti (loukut ja raudat)
  - Kevät
    - Erityisesti lisääntyvät supikoiraparit
  - Loppukesä – syksy
    - Pesueet ja nuoret yksilöt (supikoira)
    - Voidaan lopettaa KaNu-loukkupyynti talveksi, kun eläimet lakkaavat liikkumasta
  - Minkinpyynti aktiivista laatikkorautoilla läpi vuoden

Pyritään sijoittamaan loukut luontaisille kulkupaikoille, jos tiedossa ja siirretään otollisempiin paikkoihin tarvittaessa. Haaskapyynti harkinnan ja metsästäjien innokkuuden mukaan.

### 3. Saaliin kirjaus

Vastineeksi pyydysten hankkimisesta Suomen riistakeskus edellyttää saaliskirjanpitoa kohteelta vähintään viiden vuoden ajan. Saaliskirjanpito tehdään OmaRiista-palveluun, josta riistakeskus saa tarvittaessa seurattua saaliskertymiä.

### 4. Pyyntivälineiden sijoittelu

Pienpetopyynnistä vastaavat voivat sijoitella välineet otollisimpiin paikkoihin pyynnin tehostamiseksi. Välineet on syytä sijoittaa tiedossa oleville tai oletetuille kulkureiteille. Minkinloukuille erinomaisia kohtia ovat patolaitteiden vierustat sekä penkereiden vieressä kulkevat ojat, joista minkit joutuvat nousemaan vedestä patopenkerettä ylittääkseen. KaNu-loukun sijoittelussa tärkeintä on kokemisen vaivattomuus. Loukkua tulee pidettyä enemmän vireessä, jos kokeminen onnistuu muutaman kymmenen metrin kävelymatkalla autolta verrattuna tilanteeseen, jossa loukulle pitää kävellä kilometrin verran.

## 4. Alueen metsästysuunnitelma

### Metsästysuunnitelma

9.12.2021

Juurusjärvi, Kärsämäki

#### 1. Tausta

Suunnitelma on tehty täydentämään Juurusjärven kosteikon kunnostamiseksi laadittua toimenpidesuunnitelmaa. Kosteikko toteutetaan SOTKA-kosteikkohankkeessa ja sen tavoitteena on luoda toimiva poikue-elinympäristö sorsalinnuille ja osaltaan mahdollistaa taantuvien lajien kantojen paikallinen kasvu. Alueella metsästystoimintaa hallinnoi Koirikiven metsästysseura ry.

Metsästysuunnitelma koskee Juurusjärven vesilintumetsästystä. Suunnitelman tavoite on mahdollistaa metsästäminen kohteella vaarantamatta vesilintujen riistanhoidollisia saavutuksia. Metsästystoiminnan pyrkimyksenä on pitää kosteikon ja lähialueiden poikastuotanto vuotuista saalismäärää isompana, jotta pesivä kanta pääsisi muuttomatalle ja palaisi tulevinakin vuosina pesimään. Kohdistamalla metsästys runsaslukuisimpiin sorsalajeihin, mahdollistetaan taantuvien lajien kantojen elpyminen.

#### 2. Toteutus

Kosteikolle perustetaan Luonnonvarakeskuksen ohjeiden (internetosoite suunnitelman lopussa) mukaisesti riittävä määrä vesilintujen laskentapisteitä. Näiltä pisteiltä tehdään vuosittain keväisin parilaskennat ja heinäkuussa poikuelaskennat. Metsästysseuran nimeämä henkilö suorittaa laskennat vähintään viiden vuoden ajan kosteikon perustamisesta. Kosteikon metsästyskiintiö lasketaan SOTKA-kosteikkohankkeen sopimuksen mukaisesti niin, että kokonaissaalis ei saa ylittää puolta kosteikolta kesällä poikuelaskennoissa havaitusta poikasmäärästä.

Saaliista on pidettävä kirjaa ja metsästys kosteikolla on lopetettava kiintiön tultua täyteen. Metsästysseura voi päättää miten jakaa kiintiön metsästäjille. Tässä esimerkkinä voi olla talkootöillä tai osallistumisella kosteikon pienpetopyyntiin ansaittava osuus kiintiöstä. Sekä laskentapöytäkirjat että saaliskirjanpito on esitettävä Suomen riistakeskukselle pyydettyä. Saaliskirjanpidossa on suositeltavaa hyödyntää OmaRiista-palvelua, jolloin myös lakisäätteiset saalisilmoitukset hoituvat samalla.

SOTKA-kosteikolla vesilintujen (jyvä)ruokinta on sallittu aloitettavaksi aikaisintaan 20.8., mutta on toivottavaa, ettei ruokintaa harjoitettaisi kohteella lainkaan. Toimenpidesuunnitelman mukaisilla toimilla pyritään parantamaan kosteikkoa niin, että se tarjoaa riittävästi ravintoa ylläpitääkseen pesivää kantaa. Metsästyskauden aikaisen houkutteluruokinnan vaarana on, että sillä saadaan saaliiksi lähinnä kosteikolla pesiviä lintuja niiden löytäessä ruokinnalle ensimmäisenä.

Jos ruokintaa kuitenkin harjoitetaan, on suositeltua toteuttaa ruokinta lauttojen avulla tautiriskin pienentämiseksi. Rannalla tai rantavedessä ruokinta houkuttelee myös jyräjyitä ja joillain alueilla myös

supikoiria. Poikue-elinympäristössä sallitun kiintiön houkutteluun pienimuotoinen ns. ämpäriruokinta on riittävä.

Toivottavaa olisi kohdistaa metsästyksessä kestäviin lintulajeihin kuten heinäorsaan ja taviin. Hyvän metsästysetiikan mukaisesti taantuvat lintulajit (haapana, tukkasotka, punasotka, jouhisorsa, lapasorsa, telkkä) voi jättää jopa kokonaan metsästyksen ulkopuolelle. Tämän saavuttamiseksi metsästäjien lajituntemus on pidettävä hyvällä tasolla ja ammuttava vain tunnistettuja lintuja. Metsästyseuran tulee huolehtia jäsentensä riittävästä lajituntemuksesta esimerkiksi järjestämällä tarvittaessa koulutuksia tai kääntymällä asiassa riistanhoitoyhdistysten sekä Suomen riistakeskuksen puoleen.

### **3. Lisätietoa:**

Luonnonvarakeskuksen parilaskentaohjeet:

<https://www.luke.fi/tietoa-luonnonvaroista/riista/vesilinnut/vesilintujen-parilaskentaohjeet/>

Luonnonvarakeskuksen poikuelaskentaohjeet:

<https://www.luke.fi/tietoa-luonnonvaroista/riista/vesilinnut/vesilintujen-poikuelaskentaohjeet/>

Riistainfo, vastuullinen vesilinnustaja -tietopaketti:

<https://www.riistainfo.fi/syventavat-koulutukset/vastuullinen-vesilinnustaja/>





Suomen Riistakeskus  
Holtti Hakonen  
Ratatie 41  
91501 Muhos

holtti.hakonen@riista.fi

Lausuntopyyntönnä 19.10.2021

### **Lausunto Juurusjärven kosteikon kunnostamisesta, Kärsämäki**

Viitekohdan mukaisella kirjeellä Suomen riistakeskus on pyytänyt Pohjois-Pohjanmaan elinkeino-, liikenne- ja ympäristökeskukselta lausuntoa Juurusjärven kosteikon kunnostamisesta. Lausuntopyynnön liitteenä oli kosteikon toimenpidesuunnitelma (Petri Törrönen, OTSO metsäpalvelut Oy, SOTKA-kosteikkohanke, 6.10.2021). Hankkeen toteuttaa Suomen riistakeskus yhteistyössä OTSO metsäpalvelut Oy:n ja Juurusjärven osakaskunnan kanssa. Vastuu kosteikon rakenteista ja ylläpidosta on aluksi Suomen riistakeskuksella. Vastuu siirretään kosteikon loppukatselmuksessa osakaskunnalle. Hankkeen päätavoitteena on saada taantuneet vesilintukannat kasvuun ja samalla edistää luonnon monimuotoisuutta. Suunnittelualue sijaitsee Kärsämäen Kanaperällä. Alue on yhteistä maa-aluetta, kiinteistötunnus 317-876-1-0. Alueen maanomistajilta hankitaan kirjalliset luvat kosteikkosopimukseen ennen töiden alkua. Hankkeen rakentamisvaihe on v. 2022.

Kosteikkoalueen pinta-ala on 140 ha. Alue on suureksi osaksi umpeenkasvanutta järviuiviotta ja reuna-alueiltaan nevaa. Kosteikolle on johdettu yhteisen alueen ulkopuolella olevilta ojitetuilta yksityismailta purkuvedet. Aluetta on pyritty ennallistamaan kaivamalla avovesialueita ja patoamalla alueen läpi laskevaa kuivatusojaa. Kosteikolla jo olevaa pohjapatorakennetta korotetaan. Korotus tehdään lisäämällä läpimitaltaan eri kokoista kiviainesta padon purkukohtaan. Lisäksi padon eteläpuolelle rakennetaan säätöpato, jonka korkeus tulee olla noin 1700 mm. Patorakenne sijoitetaan aiemmin kaivettuun patorakenteeseen. Säätöpadon purkupäihin asennetaan rumpuputki purkutupkiksi. Kosteikolle kaivetaan kaksi uutta vaihtelevan syvyyistä mosaiikkimaista yhteiseltä pinta-

19.11.2021

alaltaan noin 2 ha avovesialuetta. Kaivussa poistetaan pinnalla olevaa kasvibiomassaa kerroksittain. Kaivua ei uloteta kivennäismaahan saakka. Kaivumassoista voidaan rakentaa levähdys- ja pesimäsaarekkeita. Loput kaivumassat läjitetään avovesialueiden ympärille. Kuivatushaittojen minimoimiseksi rakennetaan osakaskunnan maan puolelle patopenkereitä yhteensä 575 metrin matkalle ja perataan osakaskunnan maalla olevia laskuojia. Kosteikon rakentaminen pyritään tekemään niin, että alueen metsäojitusalueiden kuivatustilannetta ei heikennetä.

Vesilain 3 luvun 2 §:ssä on määrätty sellaiset vesistöä, rantaa, vesiympäristöä tai pohjavettä koskevat muutokset, jotka edellyttävät lupaviranomaisen lupaa. Vesialuetta, kalastusta, veden saantia, maata, kiinteistöä tai muuta omaisuutta koskevasta edunmenetyksestä on määrättävä luvassa. Lupaa ei kuitenkaan tarvita, jos edunmenetyksistä aiheutuu ainoastaan yksityiselle edulle ja siitä on sovittu. Vesilain 3 luvun 3 §:n nojalla maa-alueen muuttaminen pysyvästi vesialueeksi vesistön vedenkorkeutta nostamalla on aina luvanvarainen vesitaloushanke.

Pohjois-Pohjanmaan ELY-keskuksen näkemyksen mukaan esitetty toimenpidesuunnitelma voidaan toteuttaa esitetyn suunnitelman mukaisena maa-alueen omistajien suostumuksella ilman aluehallintoviraston lupaa. Hankkeesta ei ennakoon arvioiden näyttäisi aiheutuvan sellaisia vesilain mukaisia vaikutuksia, että se olisi luvanvarainen. Toimenpiteistä ei arvioida aiheutuvan haittaa tai vahinkoa suunnittelualueen ulkopuolelle.

Viitasammakon esiintyminen kohteella on suunnitelman tietojen ja karttatarkastelun perusteella varsin todennäköistä. Laji tulee huomioida toimenpiteiden ajoituksessa ja toteutuksessa niin, ettei lajille aiheudu haittaa erityisesti lisääntymisaikana. Koska kyseessä on kosteikkohanke, ELY-keskuksen käsityksen mukaan lajille sopivat elinympäristöt alueella tulevat säilymään tai jopa lisääntymään.

Töiden aloittamisesta on ennakolta ilmoitettava Pohjois-Pohjanmaan ELY-keskukselle ja Kärsämäen kunnan ympäristönsuojeluviranomaiselle.

19.11.2021

Tämä lausunto ei vapauta toimenpiteiden suorittajaa vastuusta, mikäli toimenpiteistä aiheutuu ennalta arvaamattomia vahinkoja, haittoja tai muita edunmenetyksiä, joista rakenteen omistaja tai haltija on vesilain mukaan vastuussa. Mahdollisessa riitatapauksessa voi edunmenetyksen kärsinyt tai yleisen edun niin vaatiessa asianomainen viranomainen saattaa asian Pohjois-Suomen aluehallintoviraston käsiteltäväksi.

Tämä asiakirja on sähköisesti hyväksytty viraston sähköisessä asianhallintajärjestelmässä. Asian on esitellyt tarkastaja Marjo Vesala ja ratkaissut ylitarkastaja Ari Selin. Asian käsittelyyn on osallistunut ylitarkastaja Marja-Liisa Seväkivi (luonnonsuojelu).

Tiedoksi

Peruspalvelukuntayhtymä Selänne  
[heikki.estola@selanne.net](mailto:heikki.estola@selanne.net)



Tämä asiakirja POPELY/2837/2021 on hyväksytty sähköisesti / Detta dokument POPELY/2837/2021 har godkänts elektroniskt

Ratkaisija Selin Ari 19.11.2021 08:24

Esittelijä Vesala Marjo 19.11.2021 08:24

Peruspalvelukuntayhtymä

# Selänne

Haapajärvi · Kärsämäki · Pyhäjärvi · Reisjärvi



Suomen Riistakeskus  
Holtti Hakonen  
SOTKA-kosteikkohanke  
holtti.hakonen@riista.fi

## Lausuntopyyntö 20.10.2021 sähköpostilla.

### Asia Lausuntopyyntö Juurusjärven kosteikkohankeesta Kärsämäellä

Pyhäjärven kaupungin terveyden- ja ympäristönsuojeluviranomaisena toimii peruspalvelukuntayhtymä Selänteen ympäristölautakunta. Peruspalvelukuntayhtymä Selänteen ympäristölautakunta on delegoinut toimivallan kunnan terveyden- ja ympäristönsuojeluviranomaisen lausuntojen antamisen osalta alaisilleen viranhaltijoille (Toimintasääntö, ympäristölautakunta 25.4.2018 § 16, päivitetty 27.3.2019 § 8).

Suomen Riistakeskus on suunnitellut kosteikkohankkeen Juurusjärvelle, joka sijaitsee Kärsämäellä. Hanke on tarkoitus toteuttaa maanomistajan kanssa yhteistyössä SOTKA-kosteikko hankkeena.

Juurusjärven pinta-ala on noin 140 ha ja valuma-alue on noin 240 ha, joka koostuu pääasiassa metsämaista. Kosteikolle on suunniteltu kaivettavaksi lisää avovesialuetta, patopengertä kuivatushaittojen estämiseksi sekä säätöpadon rakentamista veden pidättämiseksi kosteikkoalueella. Lisäksi on suunniteltu jo tehdyn pohjapadon korottamista noin 30 cm. Padon korkeusasema on tällä hetkellä 116,25 mpy.

Lausunto Kärsämäen kunnan ympäristönsuojeluviranomainen on tutustunut kosteikkohankkeen suunnitelmaan. Kosteikon tekemisestä ei saa aiheutua vetymishaittaa naapurikiinteistöille, mistä syntyisi haittaa metsän kasvulle. Säätöpato tulee suunnitella siten, ettei ulkopuoliset tahot pääse vaikuttamaan luvatta vedenpinnan korkeuteen.

Pyhäjärvellä 21.10.2021

Heikki Estola  
ympäristötarkastaja  
Ppky Selänne

Osoite:  
ympäristötarkastaja  
Pyhäjärven toimipiste  
Ollintie 26  
86800 Pyhäsalmi

Puhelin:  
040-3008 271  
Email:  
etunimi.sukunimi@selanne.net  
<http://www.selanne.net>