



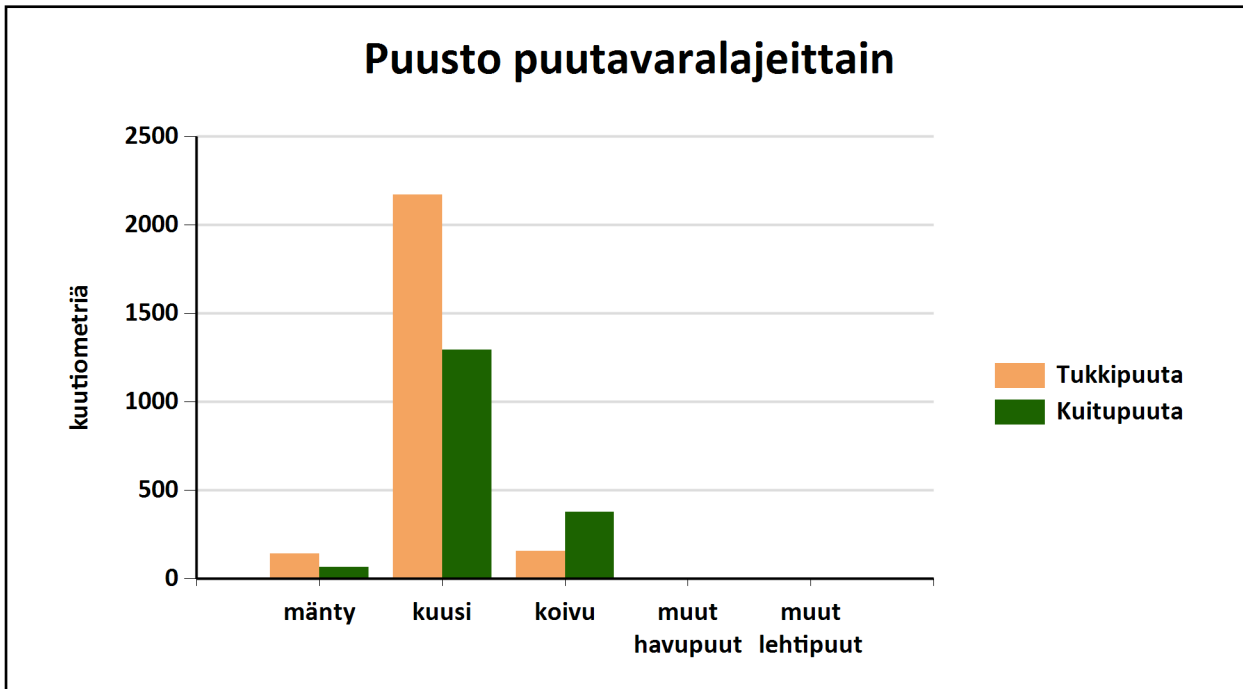
Puustotietojen yhteenveto vuonna 2025

Suunnitelman kokonaispuusto vuonna 2025 on 4275 m³, eli keskimäärin 197 m³/ha metsätalousmaalla.

Tukkipuuta yhteensä: 2466 m³, eli 58 % kokonaispuustosta.

Kuitupuuta yhteensä: 1738 m³, eli 41 % kokonaispuustosta.

Muuta runkopuuta yhteensä: 71 m³, eli 2 % tilan kokonaispuustosta.



	Pinta-ala, ha	Ainespuusto puulajeittain, m ³					Puusto yhteensä, m ³	Puusto m ³ /ha
		mänty	kuusi	koivu	muut havupuut	muut lehtipuut		
Metsämaa yhteensä	21,7							
Tukkipuuta		140	2170	156	0	0	2466	114
Kuitupuuta		67	1295	376	1	1	1738	80
Kitumaa								
Joutumaa								
Muu metsätalousmaa								
Metsätalousmaa yhteensä:	21,7	206	3465	532	0	1	4204	194

Yllä oleva taulukko sisältää ainespuuston, eli tukki- ja kuitupuun

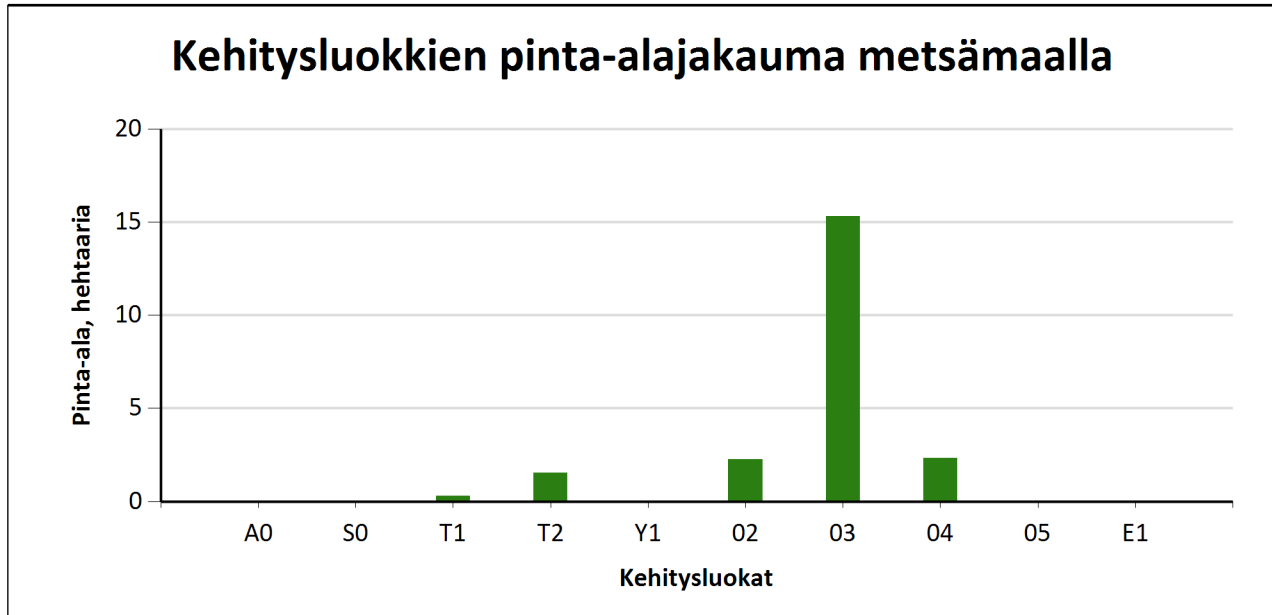


Kehitysluokat

Puuston keski-ikä metsämaalla 46 vuotta.

Puuston keskitilavuus metsämaalla 197 m³/ha.

Puuston kokonaistilavuus metsämaalla 4 275 m³.

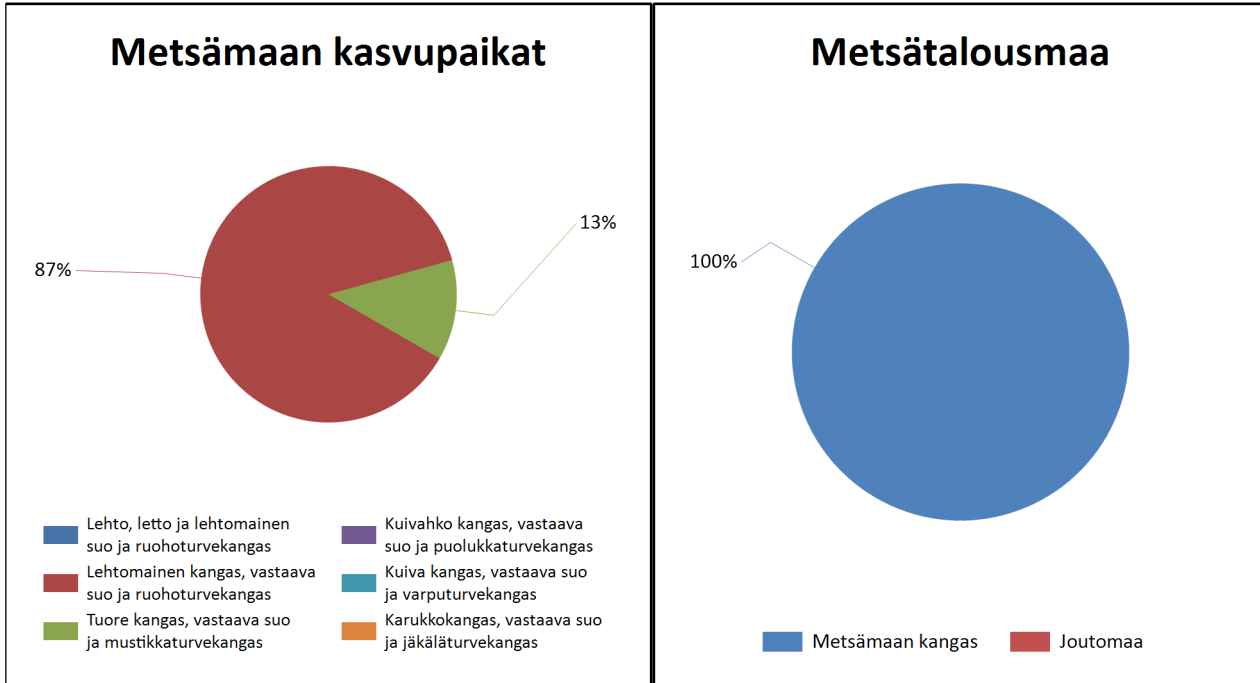


Metsämaan kehitysluokat	Pinta-ala		Keski-ikä, vuotta	Puuston keskitilavuus, m ³ /ha
	ha	%		
A0 - Aukea		%		
S0 - Siemenpuumetsikkö		%		
T1 - Taimikko alle 1,3 m	0,3	1,3 %	1	0
T2 - Taimikko yli 1,3 m	1,5	7,1 %	14	11
Y1 - Ylispuustoinen taimikko		%		
O2 - Nuori kasvatusmetsikkö	2,3	10,4 %	30	160
O3 - Varttunut kasvatusmetsikkö	15,3	70,5 %	49	215
O4 - Uudistuskypsä metsikkö	2,3	10,7 %	66	261
O5 - Suojuspuumetsikkö		%		
E1 - Eri-ikäisrakenteinen metsikkö		%		
Metsämaa yhteensä	21,7	100,0%	46	197
Kitumaa				
Joutomaa				
Muu metsätalousmaa				
Metsätalousmaa yhteensä:	21,7			

Tällä sivulla esitetyt pinta-alat eivät sisällä teiden, sähkölinjojen ym. kohteiden alle jäävää metsäpinta-alaa.



Kasvupaikat kangasmailla ja soilla



	Kangasmaat, ha	Suot, ha	Yhteensä, ha
Metsämaan kasvupaikat			
Lehto, letto ja lehtomainen suo ja ruohoturvekangas			0,0
Lehtomainen kangas, vastaava suo ja ruohoturvekangas	19,0		19,0
Tuore kangas, vastaava suo ja mustikkaturvekangas	2,7		2,7
Kuivahko kangas, vastaava suo ja puolukkaturvekangas			0,0
Kuiva kangas, vastaava suo ja varputurvekangas			0,0
Karukkokangas, vastaava suo ja jäkäläturvekangas			0,0
Metsämaa yhteensä	21,7	0,0	21,7
Kitu- ja joutomaan kasvupaikat			
Kalliomaa ja hietikko	0,0	0,0	0,0
Lakimetsä ja tunturi	0,0	0,0	0,0
Kitumaa	0,0		0,0
Joutomaa	0,0		0,0
Metsätalousmaa yhteensä	21,7	0,0	21,7

Tällä sivulla esitetyt pinta-alat eivät sisällä teiden, sähkölinjojen ym. kohteiden alle jäävää metsäpinta-alaa.



Kuvioluettelo

Kuvio	Pinta-ala, ha	Kiinteistön nimi ja tunnus, pääryhmä, kasvupaikka, maalaji, kehitysluokka, saavutettavuus ja metsikön laatu	Puustotiedot											Toimenpidesuunnitelmat kuviolla
			puulaji	ikä, v	tilavuus m ³ /kuvio	m ³ /ha	tukkia, m ³ /ha	kuitua, m ³ /ha	läpimitta, cm	pituus, m	runkoluku, kpl/ha	ppa, m ² /ha	kasvu m ³ /ha/v	
1	1,8	297-428-25-13 297-428-25-13 Metsämaa Tuore kangas, vastaava suo ja mustikkaturvekangas Hienoainesmoreeni 02 - Nuori kasvatusmetsikkö Kesä	Yhteensä	32	309	170	19	145	15.8	12.8	1563	27.5	13.4	Ensiharvennus 2025
			Kuusi	33	235	129	15	110	15.8	12.0	1265	22.0	10.6	
			Rauduskoiv	30	74	41	5	35	16.0	16.0	298	5.5	2.8	
2	0,5	297-428-25-13 297-428-25-13 Metsämaa Lehtomainen kangas, vastaava suo ja ruohoturvekangas Hienojakoinen kangasmaa 03 - Varttunut kasvatusmetsikkö Talvi	Yhteensä	45	104	207	74	130	24.0	23.0	501	20.0	5.1	Harvennus 2025
			Rauduskoiv	45	104	207	74	130	24.0	23.0	501	20.0	5.1	
3	0,4	297-428-25-13 297-428-25-13 Metsämaa Lehtomainen kangas, vastaava suo ja ruohoturvekangas Hienoainesmoreeni 02 - Nuori kasvatusmetsikkö Kesä	Yhteensä	23	51	118	2	100	11.9	9.6	2587	24.0	22.5	
			Mänty	22	2	5	0	5	14.0	11.0	75	1.0	0.8	
			Kuusi	23	45	103	2	87	12.0	9.5	2169	21.0	20.3	
			Rauduskoiv	20	4	10	0	8	10.0	10.0	343	2.0	1.4	
4	3,6	297-428-25-13 297-428-25-13 Metsämaa Lehtomainen kangas, vastaava suo ja ruohoturvekangas Keskikarkea tai karkea kangasmaa 03 - Varttunut kasvatusmetsikkö Kesä	Yhteensä	56	871	244	165	76	26.9	22.6	523	23.9	6.3	Avohakkuu 2034, Laikkumätästys 2034, Kuusen istutus 2035
			Mänty	40	3	1	0	1	20.0	18.0	5	0.1	0.0	
			Kuusi	56	834	234	162	69	27.0	22.6	495	22.9	6.0	
			Rauduskoiv	54	34	10	3	6	25.5	24.0	23	0.9	0.3	
		Lisätiedot 30 3 25 NP lannoitus kesäkuun 2025, lentoleivitys												

Kuvio	Pinta-ala, ha	Kiinteistön nimi ja tunnus, pääryhmä, kasvupaikka, maalaji, kehitysluokka, saavutettavuus ja metsikön laatu	Puustotiedot											Toimenpidesuunnitelmat kuviolla
			puulaji	ikä, v	tilavuus m ³ /kuvio	m ³ /ha	tukkia, m ³ /ha	kuitua, m ³ /ha	läpimitta, cm	pituus, m	runkoluku, kpl/ha	ppa, m ² /ha	kasvu m ³ /ha/v	
5	0,3	297-428-25-13 297-428-25-13 Metsämaa Lehtomainen kangas, vastaava suo ja ruohoturvekangas Keskikarkea tai karkea kangasmaa 03 - Varttunut kasvatusmetsikkö Kesä	Yhteensä	43	53	165	56	102	22.0	21.8	940	16.5	5.5	Ylispuiden poisto 2034
			Kuusi	18	3	10	0	5	8.0	7.0	603	2.5	1.5	
			Rauduskoiv	47	50	155	56	97	24.5	24.5	337	14.0	4.0	
Lisätiedot NP lannoitus kesä 2025, lentolevitys														
6	0,7	297-428-25-13 297-428-25-13 Metsämaa Lehtomainen kangas, vastaava suo ja ruohoturvekangas Keskikarkea tai karkea kangasmaa 03 - Varttunut kasvatusmetsikkö Talvi ja kuiva kesä	Yhteensä	35	107	144	42	101	22.7	24.2	366	13.0	4.4	Avohakkuu 2034, Laikkumätästys 2034, Kuusen istutus 2035
			Rauduskoiv	35	107	144	42	101	22.7	24.2	366	13.0	4.4	
Lisätiedot NP lannoitus kesä 2025, lentolevitys vanhaa peltoa														
7	0,5	297-428-25-13 297-428-25-13 Metsämaa Lehtomainen kangas, vastaava suo ja ruohoturvekangas Keskikarkea tai karkea kangasmaa T2 - Taimikko yli 1,3 m Kesä Kehityskelpoinen: tyydyttävä: aukkoinen, harva, vähäpuustoinen	Yhteensä	18	3	6	0	2	6.7	6.0	790	1.6	2.6	Kuusen täydennysistutus 2025
			Kuusi	20	0	0	0	0	1.6	1.4	240	0.0	0.1	
			Kuusi	18	3	6	0	2	6.7	6.0	550	1.6	2.5	
Lisätiedot NP lannoitus kesä 2025, lentolevitys														
8	0,2	297-428-25-13 297-428-25-13 Metsämaa Lehtomainen kangas, vastaava suo ja ruohoturvekangas Keskikarkea tai karkea kangasmaa T2 - Taimikko yli 1,3 m Kesä	Yhteensä	12	2	11	0	2	5.0	4.9	2112	3.4	6.3	
			Kuusi	12	2	11	0	2	5.0	4.9	2112	3.4	6.3	

Kuvio	Pinta-ala, ha	Kiinteistön nimi ja tunnus, pääryhmä, kasvupaikka, maalaji, kehitysluokka, saavutettavuus ja metsikön laatu	Puustotiedot											Toimenpidesuunnitelmat kuviolla
			puulaji	ikä, v	tilavuus m ³ /kuvio	m ³ /ha	tukkia, m ³ /ha	kuitua, m ³ /ha	läpimitta, cm	pituus, m	runkoluku, kpl/ha	ppa, m ² /ha	kasvu m ³ /ha/v	
9	1,2	297-428-25-13 297-428-25-13 Metsämaa Lehtomainen kangas, vastaava suo ja ruohoturvekangas Keskikarkea tai karkea kangasmaa 04 - Uudistuskypsä metsikkö Kesä	Yhteensä	66	337	287	219	65	28.6	23.8	439	25.6		Avohakkuu 2034, Laikkumätästys 2034, Kuusen istutus 2035
			Mänty	68	4	3	2	1	28.0	24.0	6	0.3		
			Kuusi	66	334	284	217	65	28.6	23.8	433	25.3		
Lisätiedot 18 22 22 28 mÄx 33cm 24m 20mÄx 4ku NP lannoitus kesÄxllÄx 2025, lentolevitys														
10	0,1	297-428-25-13 297-428-25-13 Metsämaa Lehtomainen kangas, vastaava suo ja ruohoturvekangas Keskikarkea tai karkea kangasmaa 03 - Varttunut kasvatusmetsikkö Kesä	Yhteensä	40	23	158	69	87	21.8	17.5	655	19.8	9.1	Harvennus 2034
			Kuusi	40	22	150	68	79	22.0	17.5	606	18.8	8.6	
			Rauduskoiv	31	1	8	0	8	17.4	18.4	49	1.0	0.5	
Lisätiedot NP lannoitus kesÄxllÄx 2025, lentolevitys														
11	0,3	297-428-25-13 297-428-25-13 Metsämaa Tuore kangas, vastaava suo ja mustikkaturvekangas Keskikarkea tai karkea kangasmaa T1 - Taimikko alle 1,3 m Kesä	Yhteensä	1	0	0	0	0	0.0	0.1	1800	0.0	0.0	Taimikon varhaisperkaus 2032
			Mänty	1	0	0	0	0	0.0	0.1	1800	0.0	0.0	
Lisätiedot Myyjä tilannut taimet ja muokkauksen. Myyjä maskaa uudistamisen, uudistetaan kesän 2025 aikana.														
12	0,5	297-428-25-13 297-428-25-13 Metsämaa Lehtomainen kangas, vastaava suo ja ruohoturvekangas Hienojakoinen kangasmaa T2 - Taimikko yli 1,3 m Kesä	Yhteensä	12	7	14	0	3	5.8	5.6	1933	4.1	7.2	
			Mänty	12	1	2	0	0	6.0	5.5	200	0.4	0.9	
			Kuusi	12	5	11	0	3	5.8	5.4	1533	3.3	5.5	
			Rauduskoiv	12	1	1	0	0	6.0	7.0	200	0.4	0.8	

Kuvio	Pinta-ala, ha	Kiinteistön nimi ja tunnus, pääryhmä, kasvupaikka, maalaji, kehitysluokka, saavutettavuus ja metsikön laatu	Puustotiedot											Toimenpide-suunnitelmat kuviolla
			puulaji	ikä, v	tilavuus m ³ /kuvio	m ³ /ha	tukkia, m ³ /ha	kuitua, m ³ /ha	läpimitta, cm	pituus, m	runkoluku, kpl/ha	ppa, m ² /ha	kasvu m ³ /ha/v	
13	1,4	297-428-25-13 297-428-25-13 Metsämaa Lehtomainen kangas, vastaava suo ja ruohoturvekangas Keskikarkea tai karkea kangasmaa 03 - Varttunut kasvatusmetsikkö Kesä	Yhteensä	50	306	226	146	78	26.6	21.1	559	24.4	9.3	Avohakkuu 2034, Laikkumätästys 2034, Kuusen istutus 2035
			Mänty	60	3	2	1	1	28.0	23.0	4	0.2	0.1	
			Kuusi	50	290	214	142	70	26.7	21.0	525	23.2	8.9	
			Rauduskoiv	43	14	10	3	8	23.0	23.0	30	1.0	0.3	
Lisätiedot 26 29 28 NP lannoitus kesäkuun 2025, lentolevitys														
14	1,0	297-428-25-13 297-428-25-13 Metsämaa Lehtomainen kangas, vastaava suo ja ruohoturvekangas Keskikarkea tai karkea kangasmaa 03 - Varttunut kasvatusmetsikkö Kesä	Yhteensä	46	196	207	127	78	25.5	20.3	566	23.0	9.3	Avohakkuu 2034, Laikkumätästys 2034, Kuusen istutus 2035
			Kuusi	46	196	207	127	78	25.5	20.3	566	23.0	9.3	
Lisätiedot NP lannoitus kesäkuun 2025, lentolevitys														
15	3,4	297-428-25-13 297-428-25-13 Metsämaa Lehtomainen kangas, vastaava suo ja ruohoturvekangas Keskikarkea tai karkea kangasmaa 03 - Varttunut kasvatusmetsikkö Kesä	Yhteensä	47	567	169	91	75	23.7	18.3	590	20.6	8.6	Avohakkuu 2034, Laikkumätästys 2034, Kuusen istutus 2035
			Mänty	48	11	3	0	3	22.0	18.5	15	0.4	0.2	
			Kuusi	47	556	165	91	72	23.7	18.3	575	20.2	8.4	
Lisätiedot NP lannoitus kesäkuun 2025, lentolevitys														
16	0,3	297-428-25-13 297-428-25-13 Metsämaa Lehtomainen kangas, vastaava suo ja ruohoturvekangas Hienojakoinen kangasmaa T2 - Taimikko yli 1,3 m Kesä	Yhteensä	12	5	14	0	3	5.6	5.2	2235	4.3	7.7	
			Mänty	12	1	3	0	0	6.0	5.0	400	0.9	1.7	
			Kuusi	12	4	10	0	2	5.3	5.1	1735	3.1	5.5	
			Rauduskoiv	12	0	1	0	0	7.0	7.5	100	0.3	0.5	

Kuvio	Pinta-ala, ha	Kiinteistön nimi ja tunnus, pääryhmä, kasvupaikka, maalaji, kehitysluokka, saavutettavuus ja metsikön laatu	Puustotiedot											Toimenpidesuunnitelmat kuviolla
			puulaji	ikä, v	tilavuus m ³ /kuvio	m ³ /ha	tukkia, m ³ /ha	kuitua, m ³ /ha	läpimitta, cm	pituus, m	runkoluku, kpl/ha	ppa, m ² /ha	kasvu m ³ /ha/v	
17	0,9	297-428-25-13 297-428-25-13 Metsämaa Lehtomainen kangas, vastaava suo ja ruohoturvekangas Hienojakoinen kangasmaa 03 - Varttunut kasvatusmetsikkö Kesä	Yhteensä	53	236	252	164	85	25.8	20.4	667	27.7	10.3	Harvennus 2025
			Kuusi	53	236	252	164	85	25.8	20.4	667	27.7	10.3	
Lisätiedot NP lannoitus kesäkuun 2025, lentolevitys														
18	0,2	297-428-25-13 297-428-25-13 Metsämaa Tuore kangas, vastaava suo ja mustikkaturvekangas Keskikarkea tai karkea kangasmaa 04 - Uudistuskypsä metsikkö Kesä	Yhteensä	71	54	254	188	63	27.1	22.5	489	24.5	3.6	Harvennus 2025
			Mänty	71	52	244	183	59	27.0	22.5	461	23.5	3.4	
			Kuusi	71	2	10	5	4	29.0	23.0	28	1.0	0.2	
19	0,3	297-428-25-13 297-428-25-13 Metsämaa Tuore kangas, vastaava suo ja mustikkaturvekangas Keskikarkea tai karkea kangasmaa 03 - Varttunut kasvatusmetsikkö Kesä	Yhteensä	70	80	253	185	66	27.0	22.0	502	25.0	3.7	Harvennus 2025
			Mänty	70	74	234	171	61	27.0	22.0	453	23.0	3.3	
			Kuusi	70	6	20	14	5	27.0	22.0	49	2.0	0.4	
Lisätiedot NP lannoitus kesäkuun 2025, lentolevitys														
20	0,3	297-428-25-13 297-428-25-13 Metsämaa Lehtomainen kangas, vastaava suo ja ruohoturvekangas Hienojakoinen kangasmaa 04 - Uudistuskypsä metsikkö Talvi	Yhteensä	55	49	162	60	101	26.0	22.5	350	16.4	0.0	Avohakkuu 2025, Laikkumätästys 2025, Kuusen istutus 2026, Taimikon varhaisperkaus 2032
			Hieskoivu	55	49	162	60	101	26.0	22.5	350	16.4	0.0	

Kuvio	Pinta-ala, ha	Kiinteistön nimi ja tunnus, pääryhmä, kasvupaikka, maalaji, kehitysluokka, saavutettavuus ja metsikön laatu	Puustotiedot											Toimenpidesuunnitelmat kuviolla
			puulaji	ikä, v	tilavuus m ³ /kuvio	tukkia, m ³ /ha	kuitua, m ³ /ha	läpimitta, cm	pituus, m	runkoluku, kpl/ha	ppa, m ² /ha	kasvu m ³ /ha/v		
21	2,5	297-428-25-13 297-428-25-13 Metsämaa Lehtomainen kangas, vastaava suo ja ruohoturvekangas Hienojakoinen kangasmaa 03 - Varttunut kasvatusmetsikkö Talvi ja kuiva kesä	Yhteensä	53	669	269	183	84	27.4	21.7	609	28.3	8.4	Harvennus 2025
			Kuusi	53	635	255	178	75	27.5	21.6	576	27.0	8.1	
			Rauduskoiv	53	34	14	5	9	25.0	23.5	33	1.3	0.3	
Lisätiedot Vanhaa peltoa.														
22	0,1	297-428-25-13 297-428-25-13 Metsämaa Lehtomainen kangas, vastaava suo ja ruohoturvekangas Keskikarkea tai karkea kangasmaa 03 - Varttunut kasvatusmetsikkö Kesä	Yhteensä	40	11	180	51	127	22.0	22.0	533	18.0	5.4	Harvennus 2034
			Rauduskoiv	40	11	180	51	127	22.0	22.0	533	18.0	5.4	
23	0,2	297-428-25-13 297-428-25-13 Metsämaa Lehtomainen kangas, vastaava suo ja ruohoturvekangas Keskikarkea tai karkea kangasmaa 04 - Uudistuskypsä metsikkö Kesä	Yhteensä	80	61	277	200	75	33.8	24.0	334	26.0	4.2	Avohakkuu 2034, Laikkumätästys 2034, Kuusen istutus 2035
			Mänty	80	56	256	184	71	34.0	24.0	296	24.0	3.8	
			Kuusi	74	5	21	16	5	31.0	24.0	38	2.0	0.4	
Lisätiedot NP lannoitus kesäkuun 2025, lentolevitys														
24	0,4	297-428-25-13 297-428-25-13 Metsämaa Lehtomainen kangas, vastaava suo ja ruohoturvekangas Keskikarkea tai karkea kangasmaa 03 - Varttunut kasvatusmetsikkö Kesä	Yhteensä	33	44	115	27	87	21.0	21.0	392	12.0	5.6	Avohakkuu 2034, Laikkumätästys 2034, Kuusen istutus 2035
			Rauduskoiv	33	44	115	27	87	21.0	21.0	392	12.0	5.6	
Lisätiedot NP lannoitus kesäkuun 2025, lentolevitys														
25	0,1	297-428-25-13 297-428-25-13 Muu maa												



Sopimus metsäpalveluista

19.2.2024

1(2)

YLEISTIEDOT											
Asiakas				Asiakasnumero				Sopimuksen tunnus			
PALVELUT KIINTEISTÖITTÄIN JA KUVIOITTAIN											
Kunta				Kiinteistötunnus		Kiinteistön nimi			Sertifikaatti		
Kuopio				297-428-0025-0013							
Kuvio	Palvelu	Tarkenne	Arvio-määrä	Yks.	Arvioitu ajankohta	á-hinta, EUR	Ale %	Alennettu á-hinta	Yhteensä EUR	ALV, EUR	Yhteensä EUR (sis. ALV)
10, 13.1, 14, 15, 17, 19, 4, 5, 6, 7, 9	NP lannoitus, lentolevitys		14,72	ha	2025 Kesä						
Yhteensä											
LISÄEHDOT											
<p>Metsätöiden toteutustiedon palautus. Metsänhoito- ja hakkuutöiden yhteydessä kerätään metsätöiden toteutustietoa ja metsävaratietoa puukaupan ja metsänhoitotyön kohteilta. Metsätöiden toteutustieto ja metsävaratieto voidaan luovuttaa Suomen metsäkeskukselle ja toimitetut tiedot tulevat osaksi metsätietolain (laki Suomen metsäkeskuksen metsätietojärjestelmästä) mukaista metsätietojärjestelmää. Tiedot ovat käytettävissä hoidettaessa Metsäkeskuksen tehtäviä (ks. tarkemmin Metsäkeskuksen tietosuojaseloste).</p> <p>Haluan pitää itseni ajan tasalla metsäasioista ja saada kutsuja mm. metsänomistajatilaisuuksiin (sähköinen markkinointilupa) "Tämä allekirjoitettu sopimus on valtakirja Stora Enso Metsälle/Tornatorille Metka-rahoitushakemuksen sekä toteutusilmoituksen laatimiseen ja allekirjoittamiseen"</p> <p>Tämän sopimuksen liitteenä on asiakkaalle annettu: Metsäpalveluiden sopimusehdot, Metsänhoitotyömaan turvallisuusohje, Luonnonhoidon liite metsänhoitosopimukseen, Kartta</p> <p>Laskutus tapahtuu kunkin työvaiheen valmistumisen jälkeen.</p>											
Aika ja paikka						Myyjä					
19.2.2024						Stora Enso Oyj					
Asiakas / Asiakkaan edustaja			Asiakas / Asiakkaan edustaja			Psta HAPPONEN ESKO esko.happonen@storaenso.com p. +358 400 120 253					
Nimenselvennys			Nimenselvennys								



storaenso

Sopimuksen kartta



Kiinteistö: 297-428-0025-0013

Operatiivinen kuvio

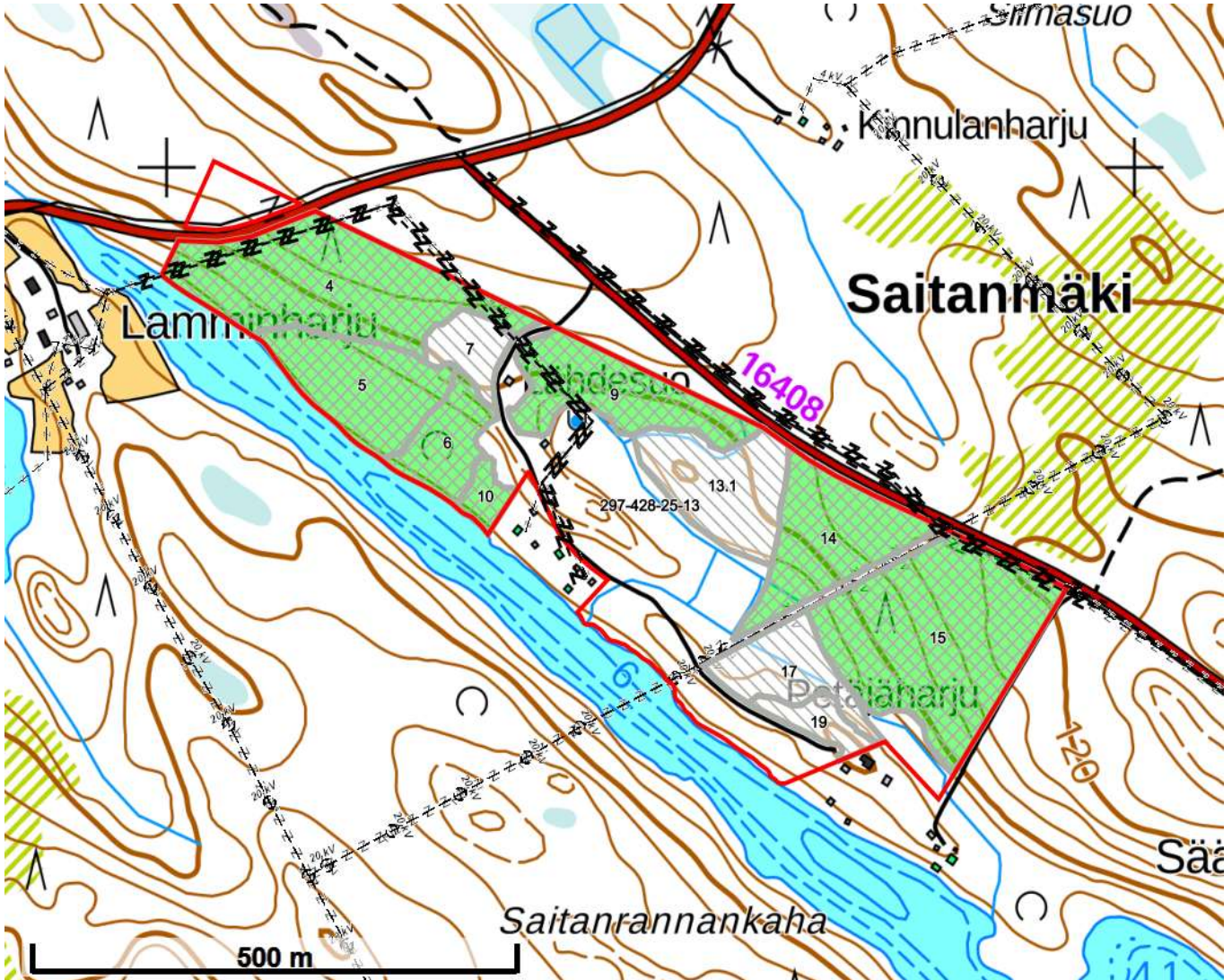
Puukaupan hakkuutavat:

- Uudistushakkuu
- Harvennushakkuu
- Ensiharvennus
- Muu

Kuvioon liittyi:

- Palvelumyynti
- Puukauppa ja palvelumyynti

1: 7000



1. SOPIMUKSEN KOHDE

Tällä sopimuksella asiakas sitoutuu ostamaan sopimuksen mukaiset palvelut ja materiaalit. Asiakas vastaa, että sopimukseen liittyvien kiinteistöjen rajat ovat selvästi näkyvissä maastossa.

Työn toteutuksen yhteydessä työn toteuttajalla on oikeus käyttää kiinteistöä sekä kiinteistölle johtavia teitä kulkemiseen ja materiaalin varastointiin. Sopimuksessa mainitut työ- ja materiaalmäärät ovat ennakoarvioita. Olosuhteiden vaatiessa voi vaihtaa työajaja kohteeseen paremmin soveltuvaksi. Mikäli toteutuneet kokonaiskustannukset ylittävät sopimuksella olevan määrän yli 15 %:lla otetaan metsänomistajaan yhteyttä.

2. TARVITTAVAT LUVAT

Asiakas vastaa, että sopimuksessa sovittuihin palveluihin on hankittu tarvittavat viranomaisluvut.

3. OMISTUSOIKEUDEN SIIRTYMINEN

Materiaalin omistusoikeus siirtyy toimitettaessa. Materiaalin palautuksia ei hyväksytä ilman Stora Enso Oyj:n hyväksymää syytä.

4. TEIDEN KÄYTTÖ

Sopimukseen kuuluvien palveluiden toteuttamisen vaatimaan liikkumiseen saadaan käyttää korvauksetta myyjän teitä ja vesiä sekä sellaisia yhteisiä teitä, joissa myyjä on osakkaana. Asiakas maksaa mahdolliset teiden käyttömaksut. Ajosta viljellyillä mailla on kuitenkin sovittava asiakkaan kanssa erikseen.

Työn toteuttaja saa korvauksetta ottaa hakkuutähteitä tai muuta vähäraivoista puuta teiden tekoon ja aluspuiksi, sekä tarvittaessa muuttaa kulkureittejä työn toteuttamisen sitä edellyttäessä.

5. VAHINGOT

Sopimuksessa mainittuja palveluja toteutettaessa, varastoinnissa, varastokäsittelyssä ja kuljetuksissa on noudatettava niin suurta varovaisuutta kuin käytettävät työmenetelmät mahdollistavat. Toteuttajan on korjattava rikkomansa tiet sekä poistettava ojista ja teiltä sellaiset hakkuutähteet, tilapäissillat tai merkittävät tukkeamat, jotka ovat edellä mainituista töistä aiheutuneet.

Sopimuksen osapuolet ovat velvollisia korvaamaan toisilleen tai ulkopuolisille tahallaan tai tuottamuksellisesti aiheuttamansa välittömät vahingot. Osapuolet vapautuvat korvausvelvollisuudesta mikäli kyseessä on ylivoimainen este. **Stora Enso Oyj ei vastaa vahingosta, mikäli kyse on luonnontuhosta.**

6. LASKUTUS

Laskutus tapahtuu kunkin työvaiheen valmistuttua toteutuneiden määrän mukaisesti. Stora Enso Oyj:llä on oikeus pidättäytyä metsänhoitopalveluiden tuottamisesta siihen saakka, kunnes Asiakas on maksanut erääntyneet saatavat. Stora Enso Oyj:llä on myös oikeus vähentää erääntynyt saatava Asiakkaan puukauppasaatavasta.

Asiakas suostuu siihen, että Stora Enso Oyj voi tarkistaa Asiakkaan, ja Asiakkaan ollessa yritys, yrityksen ja sen vastuuhenkilöiden luottotiedot, ja ymmärtää, että Stora Enso Oyj:llä on luottotietolain (11.5.2007/527) nojalla tähän oikeus. Stora Enso Oyj pidättää itsellään oikeuden

purkaa sopimus, mikäli Asiakkaan luottotiedoissa on maksuhäiriömerkintä tai muu merkintä, jonka Stora Enso Oyj katsoo osoitukseksi Asiakkaan heikentyneestä kyvystä suoriutua maksuvelvoitteistaan.

7. ALUEEN OMISTUS JA RASITUKSET

Asiakas vakuuttaa, että hänellä on oikeus sopia sopimuksessa mainituista palveluista, ja että tässä sopimuksessa tai liitteissä olevat tiedot ovat oikein ja täydelliset. Mahdollisista muutoksista asiakkaan on ilmoitettava välittömästi Stora Enso Oyj:lle. Lisäksi asiakas vakuuttaa, ettei sopimuksen tarkoittama alue ole ulosmittauksen, myymis- tai hukkaamiskiellon alainen, ja ettei sopimuksessa sovittujen palveluiden toteuttamista ole lain nojalla tai viranomaisen päätöksellä muutoin rajoitettu, ja ettei mitään edellä sanottuja asioita ole vireillä.

Jos sopimuksen tarkoittaman kiinteistön tai sen osan omistus- tai hallintaoikeus sopimuksen voimassa ollessa luovutetaan, on sopijaosapuoli vastuussa Stora Enso Oyj:lle tähän sopimukseen kuuluvista maksuista.

8. REKLAMAATIOT

Sopimuksen mukaisia palveluita koskevat reklamaatiot on esitettävä **21** päivän kuluessa palvelujen toteutuksesta, elävän materiaalin (taimet ja siemenet) osalta välittömästi reklamaation aiheen ilmettyä.

Kaikki reklamaatiot on esitettävä kuitenkin viimeistään töiden toteuttamisesta seuraavan vuoden kesäkuun loppuun mennessä.

9. SIIRTO-OIKEUS

Toteuttaja saa siirtää tämän sopimuksen kolmannelle osapuolelle. Siirrosta tulee ilmoittaa asiakkaalle.

10. SOPIMUKSEN MUUTTAMINEN

Kaikki sopimusehdot tulee sopia kirjallisesti. Sopimusta voidaan muuttaa kirjallisesti siten, että molemmat sopijapuolet sen hyväksyvät.

11. SOPIMUKSEN PURKAMINEN JA IRTISANOMINEN

Jos asiakas haluaa peruuttaa sovittujen töiden toteutuksen ilman Stora Enso Oyj:n hyväksymää syytä tai töiden toteutuminen estyy asiakkaasta johtuvasta syystä, niin Stora Enso Oyj:llä on oikeus periä toteutuneet kustannukset, sekä lisäksi 25 % toteuttamatta jäävien palveluiden arvioiduista toteuttamiskustannuksista.

Stora Enso Oyj:llä on oikeus irtisanoa sopimus, mikäli sen toteuttaminen osoittautuu teknisesti tai taloudellisesti kohtuuttomaksi.

12. VIIVÄSTYSKORKO

Vuotuisena viivästyskorkona käytetään kulloinkin voimassa olevaa korkolain mukaista viivästyskorkoa

13. MAHDOLLISET ERIMIELISYYDET

Sopimuksesta johtuvat erimielisyydet on ensisijaisesti pyrittävä ratkaisemaan osapuolten välisissä neuvotteluissa. Mikäli neuvotteluissa ei päästä yksimielisyyteen, asia käsitellään Helsingin käräjäoikeudessa.

Metsänhoitotyömaan turvallisuusohje

Metsänhoitotyön käynnistyminen omassa metsässä on odotettu hetki. Metsänhoitotyömaalla sinun tulee ehdottomasti noudattaa Stora Enson tai urakoitsijan edustajan (työnjohto, työntekijä, kuljettaja) antamia toimintaohjeita ja määräyksiä. Noudattamalla ohjeita autat työmaalla työskenteleviä tekemään päivästäsi turvallisen.

1. Suojavarusteet

Metsänhoitotyömaalla ei ole turvallista liikkua ilman turvavarusteita. Jos sinulla ei ole turvavarusteita käytössä, niin saat ne lainaksi metsäasiantuntijaltasi.

Käytä turvakypärää ja suojalaseja. Pystyvuista voi tippua oksia metsänhoitotyön jäljiltä tai risut iskeä silmään. Kypärä suojaa pääsi ja suojalasit silmäsi näiltä onnettomuuksilta.

Pue huomioliivi. Ole näkyvän värikäs. Pue kirkkaan väriset vaatteet ja huomioliivi päällesi, niin erotut paremmin maastossa. Huomioliivin saat halutessasi metsäasiantuntijaltasi. Käytä maastojalkineita. Metsässä kannattaa aina olla tukevat ja pitävät jalkineet.

2. Liikkuminen työmaalla

Lähesty liikkuvaa ja työskentelevää konetta vasta, kun kone on pysäytetty ja olet saanut kuljettajalta luvan lähestymiseen. Metsurityömaalla voit lähestyä metsuria vasta kun moottorisaha / raivaussaha on sammutettu ja olet saanut metsurilta luvan lähestymiseen.

Pölkkyt, kaadetut puut ja puupinot. Älä astu tai kävele pölkkyjen/runkojen päällä liukastumisvaaran takia, pinojen ja kasojen päälle ei saa kiivetä sortumisvaaran takia. Raivaustyömaalla liikkeessasi huomioi, että kaadettujen puiden kannot ovat teräviä.

Minimietäisyydet liikkeessasi metsänhoitotyömaalla:

- Maanmuokkuskone, istutuskone, kaivuri ja muut metsänhoitokoneet 20 metriä.
- Raivaussahan käyttäjä 20 metriä.
- Manuaalisessa hakkuussa kaadettavan puuston pituudesta riippuen puuston kaksinkertainen pituus.
- Metsänlannoituksessa maalevityksen lannoituskone ja lentolevityksen kuorma-ajoneuvo ja helikopteri 90 metriä. Helikopterin lento- ja laskeutumissectoreilla oleskelu on kielletty.

3. Anna kuljettajalle tai metsurille työrauha. Koneiden ohjaamo on tarkoitettu vain kuljettajien käyttöön. Muiden läsnäolo koneiden ohjaamossa ei ole turvallisuussyistä sallittua niiden työskentelyn aikana.

Stora Enso Oyj:n metsänhoitotoimenpiteissä noudatetaan Suomen valtion voimassa olevaa lainsäädäntöä, Tapio Oy:n hyvän metsänhoidon suosituksia ja kohteella voimassa olevan metsäsertifiointijärjestelmän (PEFC ja/tai FSC) vaatimuksia. **Noudatamme aina vähintään PEFC - metsäsertifioinnin vaatimuksia. Jos metsätila on FSC-sertifioitu, toimenpiteissä noudatetaan PEFC-metsäsertifioinnin sijaan FSC-metsäsertifioinnin vaatimuksia.**

Metsänhoitotoimenpiteissä talousmetsien luonnonhoito perustuu metsänomistajan ja viranomaisten antamiin kohteen metsäluontoa koskeviin tietoihin sekä Stora Enso Metsän omiin havaintoihin ja tietoihin. Talousmetsien luonnonhoidon tavoitteena on metsäluonnon monimuotoisuuden säilyttäminen ja parantaminen, eläimistön elinympäristöjen turvaaminen sekä maisemallisten arvojen säilyttäminen.

Metsänhoitotoimenpiteiden laatua valvotaan työn edetessä omavalvonnalla kuviokohtaisesti. Omavalvonnan lisäksi metsänhoitotöiden laatua tarkastetaan otannalla vuosittain.

PEFC sertifiointiin ja Stora Enson omiin käytäntöihin liittyviä tarkempia ohjeistuksia, joita noudatetaan kaikilla metsänhoitotyömailla:

Raivaussahakohteissa jätetään **TIHEIKKOJÄ (min 10 m²/kpl) 2-3 kpl/ha. TAVOITTEENA havupuumetsiköissä on raivaussahatöiden yhteydessä kehittää sekapuustoisuutta** pääpuulajia enintään 80 %, muita pääpuulajeja 20 %/ha, joka sisältää lehtipuut. (PEFC 8.14. Metsätalouden toimenpiteissä jätetään eläviä säästöpuuta, kuollutta puuta sekä säästetään sekapuustoa ja tiheikköjä).

Vesistöjen ja lähteiden varteen jätetään kiintoaine- ja ravinnekuormitusta sitova sekä varjostusta ja monimuotoisuutta turvaava suojakaista, jossa säilytetään kasvillisuuden kerroksellisuus. Suojakaistan leveys on keskimäärin vähintään 10 metriä, mutta kaikkialla vähintään 5 metriä. Suojakaistalla **ei tehdä** maanmuokkausta, lannoitusta, kantojen korjuuta, pensaskerroksen kasvillisuuden raivausta eikä kemiallista torjuntaa kasvinsuojeluaineilla

(PEFC 8.17. Vesistöjen ja pienvesien läheisyydessä toimittaessa huolehditaan vesiensuojelusta ja luonnonhoidosta).

Säästöpuuryhmien maanpinta säilytetään rikkomattomana, eikä niiden alustoja raivata. (PEFC 8.14.) Maalahopuiden vaurioittamista maanmuokkauksen ja metsänhoitotöiden yhteydessä vältetään.

Suometsien hoidossa huolehditaan vesiensuojelusta sekä edistetään ilmastoystävällisiä käytäntöjä. Vesitaloudeltaan luonnontilaisia tai luonnontilaisen kaltaisia soita ei uudisojiteta. Talouskäytössä olevien turvemaiden uudistamista tehdään jaksollisen kasvatuksen lisäksi jatkuvan kasvatuksen keinoin ja ojien kunnostustarvetta arvioidaan tapauskohtaisesti. Avosoiden sekä ennallistumaan jätettävien soiden reunaan jätetään vähintään 10 metriä leveä suojakaista vaihettumisvyöhykkeelle. Kaistalla ei tehdä maanmuokkausta ja pensaskerros säästetään. Vähäistä suuremmasta (yli 5 ha) kunnostusojituskohteista tehdään vesilain mukainen ilmoitus ELY-keskukselle. (PEFC 8.16. Suoluonnon monimuotoisuutta ja ekosysteemipalveluita ylläpidetään).

Stora Enson metsänhoitotyömailla ei käytetä kemiallisia kasvinsuojeluaineita. Taimimateriaali voi olla kasvinsuojeluainein käsiteltyä. Taimen käsittely tehdään taimitoimittajan tarhalla. (PEFC 8.9. Kasvinsuojeluaineita käytetään vastuullisesti).

Lisätietoa metsäsertifioinnista
<https://www.storaensometsa.fi/metsasertifiointi/>

Mikäli metsänomistajalla on omia luonnonhoitoon liittyviä vaateita metsänhoitotöille, ne on kirjattava metsänhoidon sopimukseen kirjallisena. Metsänomistajan vaateet eivät voi kuitenkaan olla ristiriidassa lainsäädännön tai sertifiointivaatimusten kanssa.